

みずぐるま



もくじ

平成28年度予算のあらまし	2
平成27年度事業概要	2
水道水の水質検査結果	3
第25回水道ポスターコンクール	
入選作品のご紹介	4, 5
水道局からのお知らせ	6, 7

特選

第25回
水道ポスターコンクール特選
並木小学校 真間 春花さん

水道局企業ビジョン

安全・安心と真心を いつでもお客様のもとへ

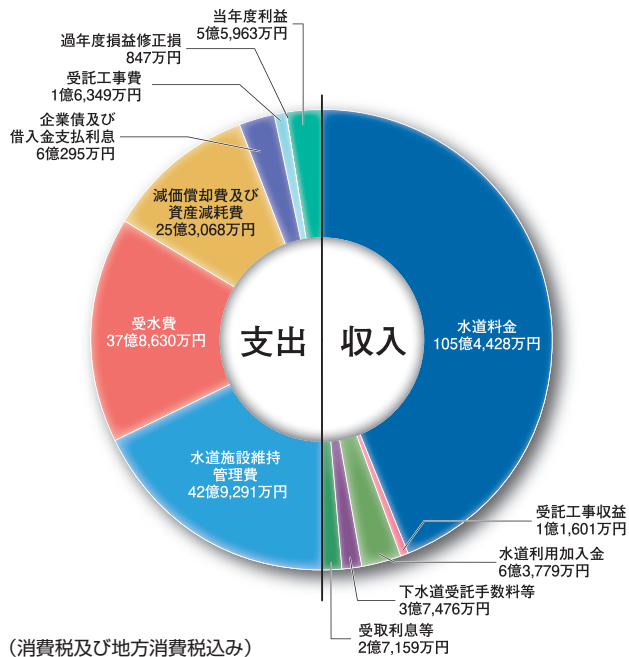
平成28年度 予算のあらまし

水道事業は、みなさまからの水道料金により運営しています。

収益的収支

水道水をお届けするための予算

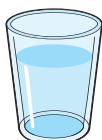
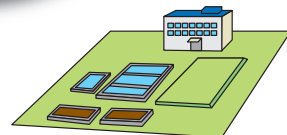
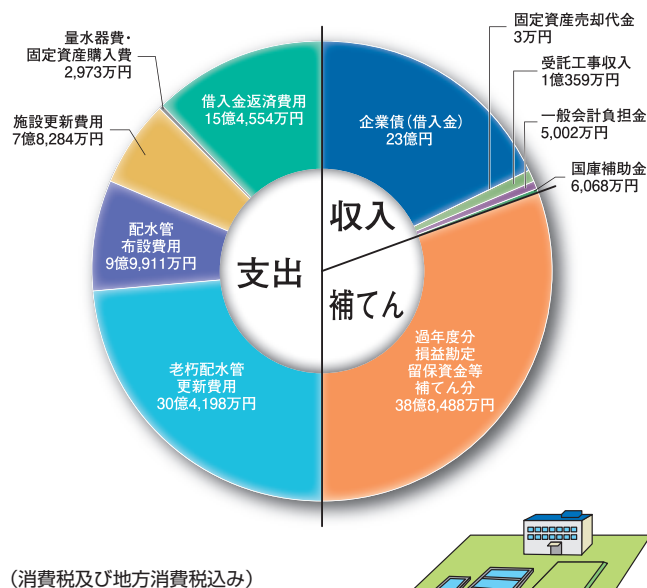
水道水をご家庭や事業所に送るための経費とその財源です。埼玉県（企業局）から水道水の原水を購入するための経費や、浄配水場、市内約 1,438 kmの配水管網を維持管理する経費が含まれます。



資本的収支

水道施設をつくるための予算

浄配水場や、配水管網の耐震化を進める経費や、これらを整備するために借り入れた資金の返済に関する経費とその財源です。国などからの借入金でまかなうほか、不足分は、資本拡充のために企業内部で留保・積立した資金などにより補てんしています。



収入 119億4,443万円

支出 113億8,480万円

収入 25億1,432万円

支出 63億9,920万円



平成27年度 事業概要

項目	内容	平成27年度
給水人口	水道により給水を受けている人口	593,473人
給水世帯	水道により給水を受けている世帯数	272,468世帯
年間配水量	1年間に浄配水場から送り出した水の総量	64,114,976m ³
有収水量	水道料金徴収の対象水量	57,916,866m ³
1日平均配水量	年間配水量を年間日数で割った水量	175,178m ³
1人1日平均使用量	有収水量を年間日数で割ったものを給水人口で割った水量	266.6ℓ
有収率	有収水量を年間配水量で割ったもの	90.33%
給水収益（税込）	水道料金として収入となる収益	10,445,087,446円
管路延長/耐震化率	水道管の総延長と耐震化の割合	1,438km/17.84%
基幹管路延長/耐震化率	導水管・送水管・配水本管の総延長と耐震化の割合	133.5km/71.70%



水道水の水質検査を行っています

水道局では、市民の皆様にご利用いただくために、水道法に定められている水質基準により定期的に水道水の検査を行っています。



●毎日検査

川口神社公園など8カ所の給水栓(蛇口)から採水して、色がついた水が出ていないか、消毒効果のある塩素が残っているか毎日検査をしています。

また、自動水質監視装置により

「pH値」・「色度」・「濁度」・「残留塩素」・「水温」・「圧力」・「導電率」の7項目についても24時間常時監視を行っています。

●毎月検査

市内28カ所の公園などの給水栓(蛇口)から採水して、水質管理に必要な項目「一般細菌」・「大腸菌」・「塩化物イオン」・「有機物」・「pH値」・「味」・「臭気」・「色度」・「濁度」の9項目を毎月検査しています。



●全項目検査

市内28カ所の公園などの給水栓(蛇口)から採水して、3カ月毎に毎月の水質検査項目も含めて水道法に定められた水質基準51項目を検査しています。

No	項目	水質基準	検査結果
1	一般細菌	100個/ml以下	0個/ml
2	大腸菌	検出されないこと	不検出
3	カドミウム及びその化合物	0.003 mg/l以下	0.0003 mg/l未滿
4	水銀及びその化合物	0.0005 mg/l以下	0.00005 mg/l未滿
5	セレン及びその化合物	0.01 mg/l以下	0.001 mg/l未滿
6	鉛及びその化合物	0.01 mg/l以下	0.001 mg/l未滿
7	ヒ素及びその化合物	0.01 mg/l以下	0.001 mg/l未滿
8	六価クロム化合物	0.05 mg/l以下	0.005 mg/l未滿
9	亜硝酸態窒素	0.04 mg/l以下	0.004 mg/l未滿
10	シアン化物イオン及び塩化シアン	0.01 mg/l以下	0.001 mg/l未滿
11	硝酸態窒素及び亜硝酸態窒素	10 mg/l以下	1.48 mg/l
12	フッ素及びその化合物	0.8 mg/l以下	0.12 mg/l
13	ホウ素及びその化合物	1.0 mg/l以下	0.1 mg/l未滿
14	四塩化炭素	0.002 mg/l以下	0.0002 mg/l未滿
15	1, 4-ジオキサン	0.05 mg/l以下	0.005 mg/l未滿
16	シス-1, 2-ジクロロエチレン及びトランス-1, 2-ジクロロエチレン	0.04 mg/l以下	0.001 mg/l未滿
17	ジクロロメタン	0.02 mg/l以下	0.001 mg/l未滿
18	テトラクロロエチレン	0.01 mg/l以下	0.001 mg/l未滿
19	トリクロロエチレン	0.01 mg/l以下	0.001 mg/l未滿
20	ベンゼン	0.01 mg/l以下	0.001 mg/l未滿
21	塩素酸	0.6 mg/l以下	0.06 mg/l未滿
22	クロロ酢酸	0.02 mg/l以下	0.002 mg/l未滿
23	クロホルム	0.06 mg/l以下	0.003 mg/l
24	ジクロロ酢酸	0.03 mg/l以下	0.003 mg/l未滿
25	ジブロモクロロメタン	0.1 mg/l以下	0.005 mg/l

No	項目	水質基準	検査結果
26	臭素酸	0.01 mg/l以下	0.002 mg/l
27	総トリハロメタン	0.1 mg/l以下	0.015 mg/l
28	トリクロロ酢酸	0.03 mg/l以下	0.003 mg/l未滿
29	ブロモジクロロメタン	0.03 mg/l以下	0.005 mg/l
30	ブロモホルム	0.09 mg/l以下	0.002 mg/l
31	ホルムアルデヒド	0.08 mg/l以下	0.008 mg/l未滿
32	亜鉛及びその化合物	1.0 mg/l以下	0.002 mg/l
33	アルミニウム及びその化合物	0.2 mg/l以下	0.02 mg/l
34	鉄及びその化合物	0.3 mg/l以下	0.03 mg/l未滿
35	銅及びその化合物	1.0 mg/l以下	0.01 mg/l未滿
36	ナトリウム及びその化合物	200 mg/l以下	14.3 mg/l
37	マンガン及びその化合物	0.05 mg/l以下	0.001 mg/l未滿
38	塩化物イオン	200 mg/l以下	20.5 mg/l
39	カルシウム、マグネシウム等(硬度)	300 mg/l以下	59 mg/l
40	蒸発残留物	500 mg/l以下	138 mg/l
41	陰イオン界面活性剤	0.2 mg/l以下	0.02 mg/l未滿
42	ジェオスミン	0.00001 mg/l以下	0.000001 mg/l未滿
43	2-メチルイソボルネオール	0.00001 mg/l以下	0.000001 mg/l未滿
44	非イオン界面活性剤	0.02 mg/l以下	0.002 mg/l未滿
45	フェノール類	0.005 mg/l以下	0.0005 mg/l未滿
46	有機物(全有機炭素(TOC)の量)	3 mg/l以下	0.7 mg/l
47	pH値	5.8以上8.6以下	7.3
48	味	異常でないこと	異常なし
49	臭気	異常でないこと	異常なし
50	色度	5度以下	0.5度未滿
51	濁度	2度以下	0.1度未滿

平成28年5月16日、並木町北公園(水温20.4℃)で採水
なお、水質検査結果は、川口市水道局のホームページの水質(検査結果)にも掲載しております。

お問い合わせ 浄水課 浄水管理係

第25回 水道ポスターコンクール

入選作品のご紹介

後援：川口市教育委員会

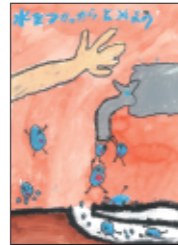
市内小学4年生を対象に「水道」または、水道週間スローガン「じゃ口から 安心とどけ 未来まで」をテーマに募集したところ、2,000点の応募がありました。

特選

入選



並木小学校
真間 春花



幸町小学校
岩崎 諒汰



幸町小学校
村木 恒政



青木北小学校
奥谷 柚希



領家小学校
船屋 彩生



領家小学校
坂下 憧



領家小学校
庄子 侑里



領家小学校
横田 琴音



舟戸小学校
渡辺 瞳



舟戸小学校
南澤 孝樹



十二月田小学校
田口 真悠



飯仲小学校
田沼 美優



並木小学校
星野 来奈



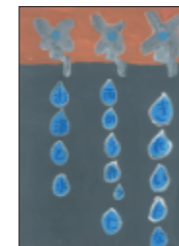
並木小学校
吉井 魁



並木小学校
町田 吏穂



原町小学校
田崎 昭一



青木中央小学校
田中 宝



芝西小学校
國澤 賢治



芝富士小学校
朝妻 れいか



芝樋ノ爪小学校
黒谷 優花



上青木南小学校
山戸 陽菜子



領家小学校
三井 優佳



慈林小学校
羽田 史絵奈



差間小学校
奥村 美海



差間小学校
大塚 香音



東本郷小学校
ガルシア 想仁愛



東領家小学校
菊地 優



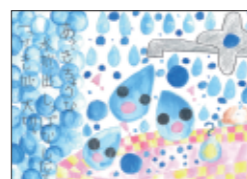
中居小学校
水野 結菜



中居小学校
西城 友哉



辻小学校
小嶋 心結



南鳩ヶ谷小学校
玉置 陽菜



南鳩ヶ谷小学校
山川 凜乃

佳作

幸町小学校	藤原 匠
幸町小学校	石川 桜

仲町小学校	奥野 日々喜
仲町小学校	竹内 絢音
仲町小学校	松井 陽奈
神根小学校	具志川 楓菜
神根小学校	杉坂 葵
青木北小学校	福森 樹人
領家小学校	松本 百華

領家小学校	伊藤 丈太郎
舟戸小学校	大内 規匠
舟戸小学校	井上 加菜
十二月田小学校	北村 和輝
飯仲小学校	大久保 奈緒
前川小学校	遠藤 叶音
青木中央小学校	天野 渚

青木中央小学校	伊藤 祥矢
芝西小学校	鈴木 奈々羽
神根東小学校	澁谷 優里
朝日東小学校	佐々木 那夏
芝富士小学校	竹地 藍加
上青木南小学校	高橋 芭奈
上青木南小学校	村山 真央

慈林小学校	木村 奏心
慈林小学校	西山 恋菜
差間小学校	高橋 妃菜花
在家小学校	河野 煌也
戸塚南小学校	近藤 詩映莉
辻小学校	加藤 妃奈乃
南鳩ヶ谷小学校	早坂 汐織



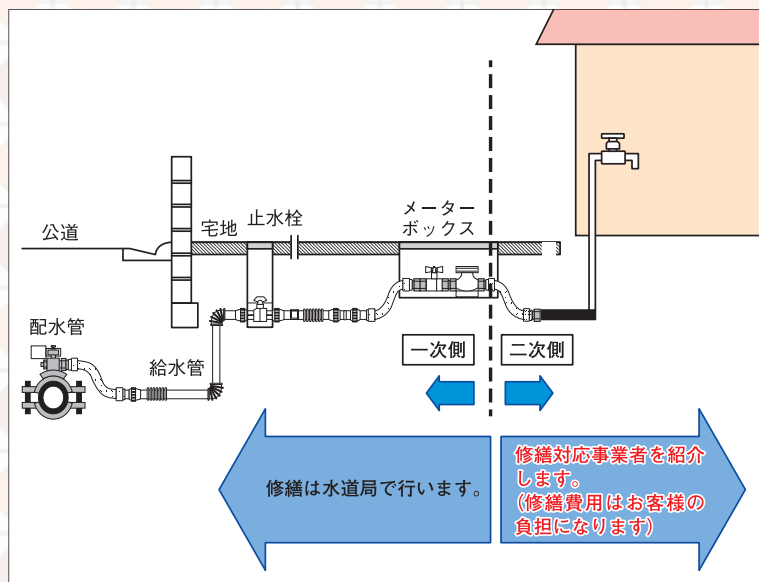
入選作品32点を対象に7月7日(木)に高田副市長や新海教育長の出席のもと、表彰式が行われました。

作品で表現したかったこと、作品への思いをお聞きしました。
暑い夏に飲む水道水は、ジュースなんかよりもずっとおいしいと思います。そのおいしさがみんなに伝わればいいなあと思いました。

作品で表現したかったこと、作品への思いをお聞きしました。
自然の中で生まれた水がじゃ口までとどく幸せ。1てきの水を大切にすることは私達の命まで守ることになります。

水道局からのお知らせ

修繕工事対応指定給水装置工事事業者の登録制度が始まります



平成28年8月1日から、宅地内水道メーター下流域（二次側）の修繕工事に対応できる業者を登録制度とし、「修繕工事対応指定給水装置工事事業者」として公表します。

お客様からのお問い合わせ、紹介のご依頼は、「修繕工事対応指定給水装置工事事業者」から優先的に紹介いたします。

詳しくは、水道局ホームページをご覧ください。また、直接担当課へお問い合わせください。

お問い合わせ 給水管理課 給水審査係

私道内の給水管の布設替えをお考えの方へ

私道内で給水管を布設替えするときは、補助金が交付されます

水道局が定める標準工事費と収支決算書（工事の請求書）を比較し、いずれか低い合計額の8/10以内で補助金が交付されます。

※平成28年8月1日から、交付限度額（300万円）が撤廃されましたので、ぜひご活用ください。

～ 補助金交付の要件 ～

1. 私道の幅員が1.8m以上あり、道路境界が明確で支障なく工事ができること。
2. 布設後、20年以上経過している管が含まれていること。
3. 工事の実施について土地、建物の所有者全員の承諾が得られること。
4. 工事に係る給水管を使用する給水契約者が2人以上あり、かつ、当該給水管を使用する家屋が2戸以上あること。
5. 当該給水管を使用する土地、建物の所有者全員が水道料金を完納していること。
6. 私道内における複数の給水管は、1本にまとめること。
7. 使用材料については、水道局指定（ステンレス鋼管等）とすること。

※他にも条件があります。

詳しくは、直接担当課へお問い合わせください。

お問い合わせ 給水管理課 管理係

水道メーターの取り替えにご協力ください

水道局では、貸出している水道メーターの検定有効期間**8年**が満了する前に、取り替えを無料で実施しています。該当するかたには、事前に水道局からお知らせします。お知らせの配布と水道メーターの取り替えは、水道局が発行する身分証明書を携帯している市内水道工事業者が行います。

取替日時の事前確認

取替対象のお客様には「川口市水道局からのお知らせ」チラシを配布します。

取替費用

水道局で負担します。(お客様に費用負担はありません)

取替作業

作業は20分程度で終わります。作業中は水が出なくなります。

取替済報告

作業終了後「水道メーター取替のお知らせ」をお渡しします。

※交換後に蛇口から濁り水や空気が出る場合もあります。その際は1～2分ほど水を流していただきますと解消しますのでご了承ください。

お客様への お願い

敷地内への立ち入り

取替作業の際に、立ち会いを希望されるお客様や、日程調整が必要なお客様は、チラシに記載してある「施工業者」にご連絡ください。ご連絡がない場合は立ち入りにご了承をいただいたとして、お留守の場合でも作業させていただきます。ご理解とご協力をお願いします。

取替後の異常

メーター取り替え後に、水の出が悪くなったり、メーターボックス内の漏水等があった時は「施工業者」または営業管理室まで連絡をお願いします。

メーターの取り替えが 困難な場合について

植込みや建造物(柱、塀、壁)があり作業が困難な場合や、メーター前後の管の老朽化のため漏水の危険がある場合は、施工業者からお客様(あるいは所有者様)へ必要な工事などの説明をさせていただきます。取り替えに向けご対応をお願いします。

取替作業スペースの 確保にご協力ください

メーターボックスのまわりに車両や物を置かないで下さい。犬は出入り口やメーターボックスから離れたところにつないでください。



メーターボックス について

メーターボックスが小さく、取り替えが困難な場合はメーターボックスの購入をお願いすることがあります。その際は、購入費用はおお客様の負担となりますが、取付費用は水道局が負担しますので、ご協力をお願いします。

お問い合わせ 営業管理室

みず太郎と一緒に 水道に関するPRを行います



広告

市内83の、優秀工事店が加盟する組合です

川口市管工事業協同組合

市内上下水道に関するすべてのトラブル
ご相談に対応します。

住所 川口市青木5-16-25
TEL 048-251-7802 FAX 048-256-8542
ホームページ <http://www.kawakan.or.jp/>

市内で行われるイベントに参加し、水道や水道局の事業に関するPR活動を行います。第39回青少年まつり

水道水とミネラルウォーターの飲み比べや水に関する工作、実験教室などを行う予定です。

みなさまぜひご参加ください。



水道局出展ブース

参加予定

10/8～9 川口グリーンフェスティバル2016
10/30 荒川ふれあいまつり2016

お問い合わせ 水道総務課 経営企画係

水道局を装った訪問に ご注意ください！！

水道局職員を装ったり、水道局からの依頼を受けたように思わせる悪質な勧誘が発生しています。水道局職員や受託業者が点検などで家庭を訪問する場合は、必ず身分証明書を携帯しています。不審に思われた時は、身分証明書の提示を求め、水道局までご連絡ください。

水道局では以下のようなことは 行っていません

- 戸別訪問による水質検査
- 水道管などの洗浄を勧める
- 浄水器などの器具の販売
- お客様からの依頼のない点検
- 電話などでの調査やあっせん



お問い合わせ 水道総務課 庶務係

ご家庭でも水道水のくみ置き を普段からお願いします

災害時に備え、日頃からご家庭でも水道水のくみ置きをお願いします。

飲料水の備蓄は、

1人1日3リットル×3日分

が用意の目安とされています。

- ①密閉できる保存用容器を用意します。
2リットルの空きペットボトルなどが活用できます。
- ②手をよく洗い、容器・フタを洗浄します。
- ③空気が入らないように容器の口いっぱいまで水道水を注ぎ、フタをしっかりと締めてください。
- ④マジックで日付を書き、暗い場所に保管してください。

この状態で3日間は直接飲用できます。

お問い合わせ 水道総務課
経営企画係

水道の使用開始・中止、検針、料金のお問い合わせは

川口市水道局お客様センター

住所 川口市並木 3-9-1 第2永新ビル2階

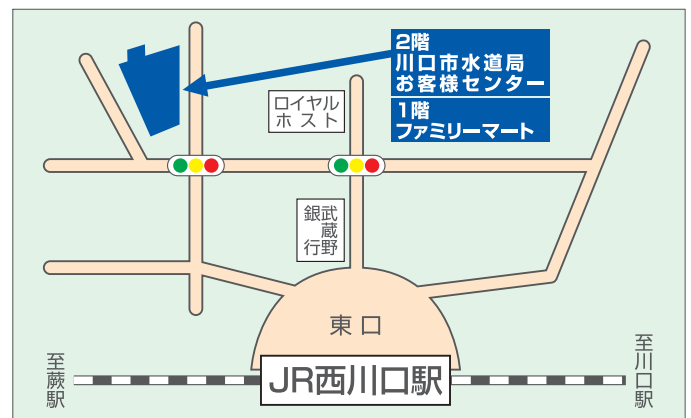
電話 048-250-3871

FAX 048-252-5156

受付時間 平日 午前8時30分～午後7時

土・日 午前9時～午後5時

※祝日及び12月29日～1月3日はお休みとなります。



※西川口駅から徒歩5分

水道料金のお支払いは口座振替が安全・便利です。

水道の使用開始・中止のお届けは、インターネットでのお手続きも可能です。

編集・発行

川口市水道局

検索



〒332-8501 川口市青木 5-13-1

TEL. 048-258-4132

FAX. 048-256-4871

E-mail : water@city.kawaguchi.lg.jp

URL : <http://www.water-kawaguchi.jp/>

「みずぐるま」へのご意見、ご感想をお寄せください。



水道局ホームページ
QRコード