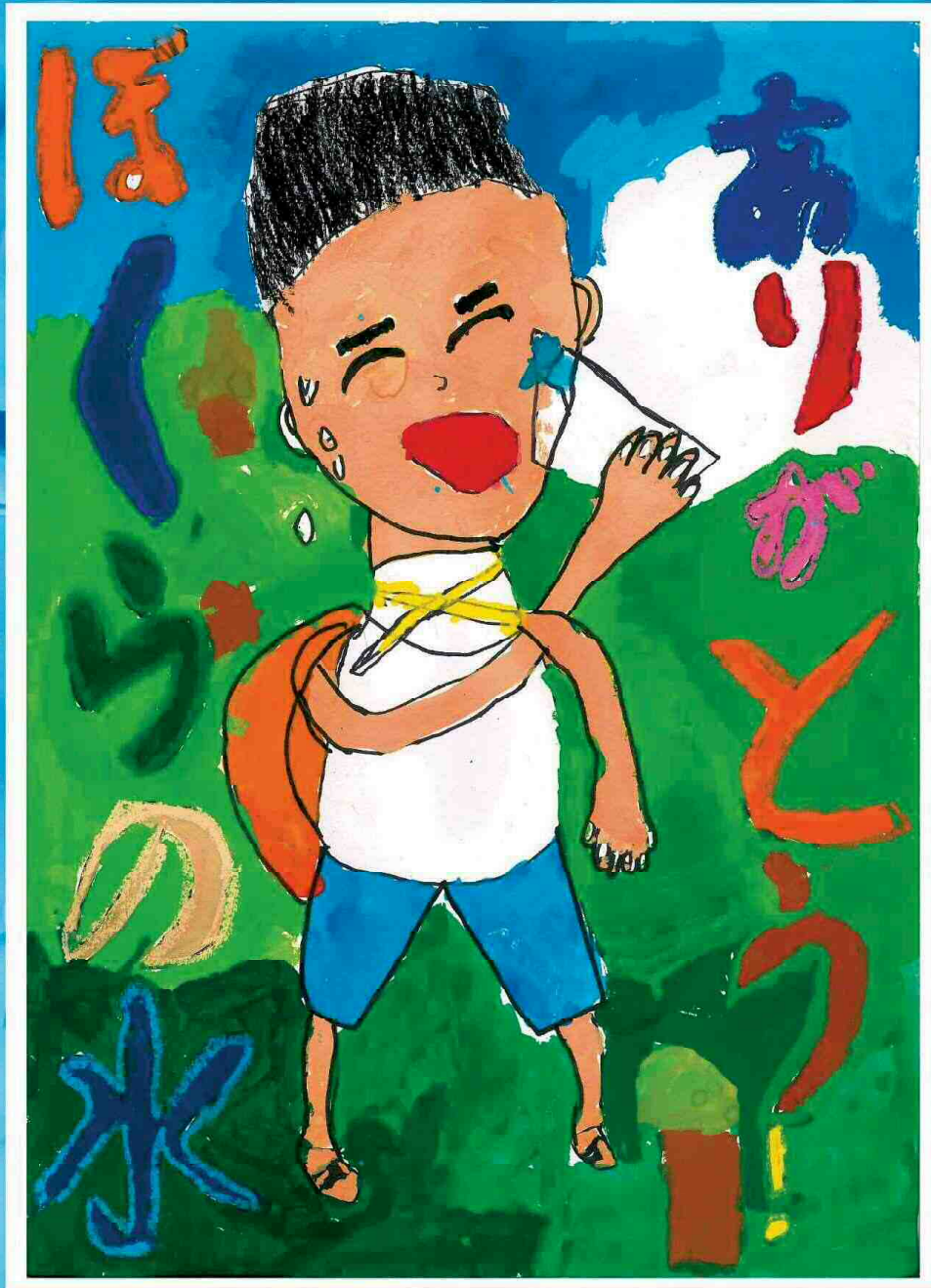


# みずぐるま



## 特選

第28回  
水道ポスターコンクール特選

宇内 祐輔さん

元郷南小学校



上水道と下水道の取り組み……………P2、3

第28回水道ポスターコンクール  
入選作品のご紹介……………P4、5

# 上水道と下水道 の取り組み

上水道と下水道、  
それぞれを案内するよ！  
まずは上水道から！



川口市上下水道局キャラクター  
「みず太郎」

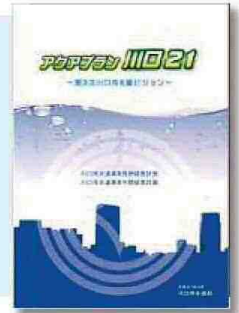


基本理念  
「安全・安心と真心を いつでもお客様のもとへ」

## —「アクアプラン川口21 ～第3次川口市水道ビジョン～」を策定—

来るべき時代に求められる課題を解決し、将来にわたって、安全・安心な水道水を24時間いつでもお届けできるよう、平成31年3月に新たな計画を策定しました。

策定にあたり、皆様から貴重なご意見、ご提案等をいただき、ありがとうございました。  
本計画書は、上下水道局ホームページにて公開していますので、ぜひご覧ください。

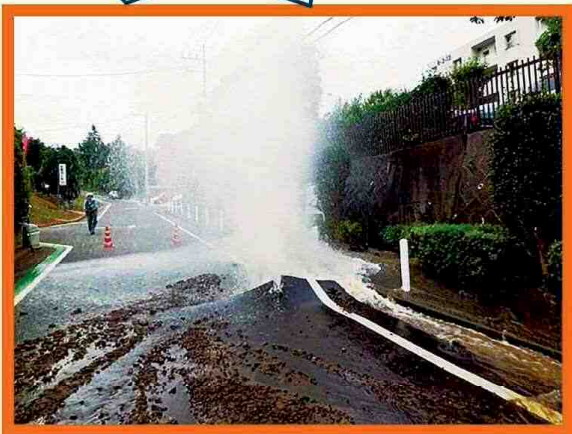


## 将来にわたって安全・安心な水道水を 安定的にお届けするには**更新工事が必要**です！

市内全域に張り巡らされた管路の延長は、平成30年度末時点で約1,462kmとなっています。  
これは、主に水需要の増加に伴う事業拡張期に布設したものであり、徐々に老朽化した管路の割合が増加していることから、今後、更新費用の増大が見込まれています。

また、自然災害等による被害を最小限に留めるためにも、老朽化した管路・浄配水場の耐震化や更新工事を一層推進していく必要があります。

古くなった水道管は  
漏水や断水の原因に！



【水道管から漏水している様子】  
(提供：横浜市水道局)

### 水道施設の耐震化率 目標数値

(平成30年度末時点) (令和10年度)

基幹管路※	79.5%	93.4%
管路全体	21.4%	34.4%
浄水施設	29.1%	85.3%
配水池	54.4%	92.8%

※「基幹管路」とは、給水管への分岐がない  
主要な管路のことをいいます。

# 下水道

## 基本理念

「安全で快適な暮らしを未来へつなぐ 川口の下水道」

### —「川口市公共下水道事業経営戦略」を策定—

計画的な下水道事業の推進により、良好な下水道サービスを持続的に提供することを目的として、平成30年7月に「川口市下水道ビジョン」を策定しました。

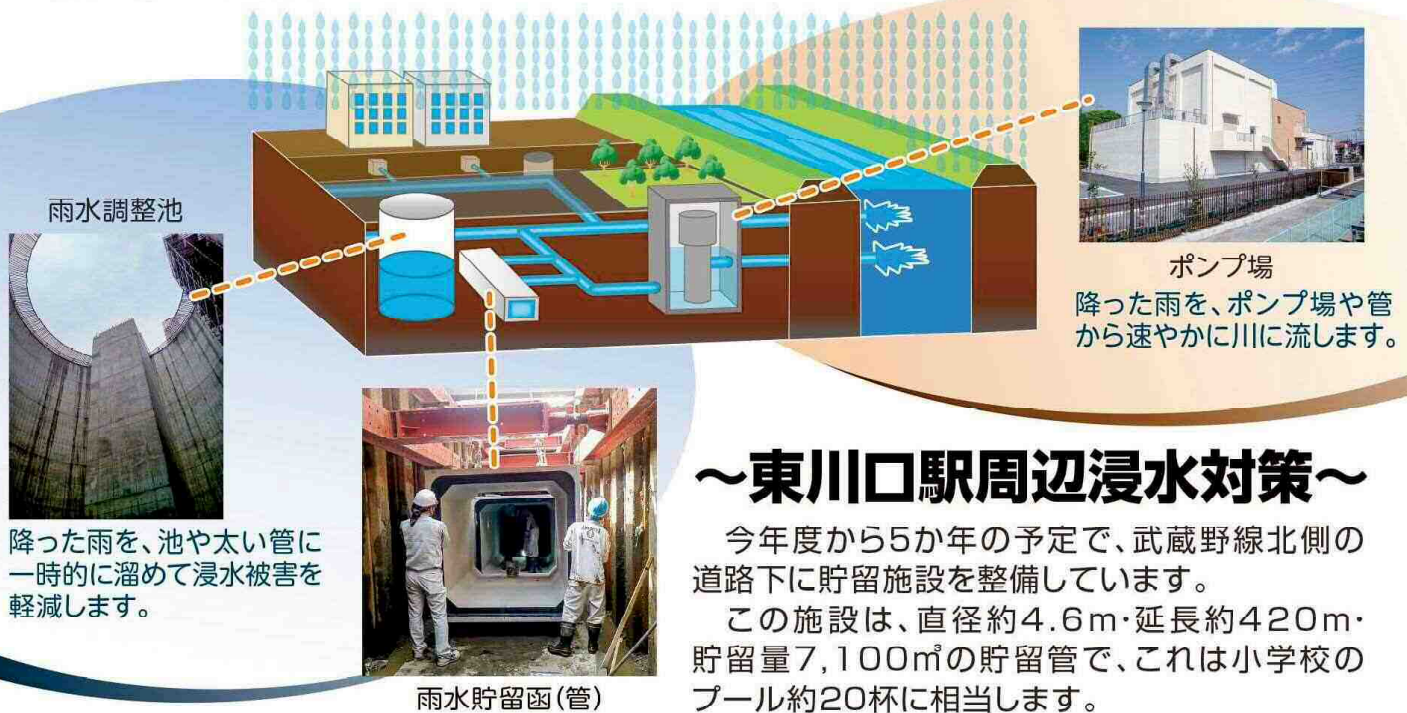
さらに、下水道ビジョンに掲げる施策を実現するため、平成31年1月に中長期の収支計画として「川口市公共下水道事業経営戦略」を策定しました。

中長期的な視点に立った計画的な経営基盤の強化に取り組み、よりの確な事業運営を行います。

## 雨に強いまちづくりを進めています!

急激な都市化により、田畑や空き地が減少し、保水機能が低下したことに加え、計画を上回る集中豪雨(いわゆるゲリラ豪雨)により、浸水被害が生じている状況です。

このため、上下水道局では雨水調整池や雨水管、ポンプ場などを整備し、浸水被害を減らす事業を行っています。



### ～東川口駅周辺浸水対策～

今年度から5か年の予定で、武蔵野線北側の道路下に貯留施設を整備しています。

この施設は、直径約4.6m・延長約420m・貯留量7,100 $\text{m}^3$ の貯留管で、これは小学校のプール約20杯に相当します。

## 下水道の役割

・雨水を集めて川へ流したり、大雨の時に一時的に雨水を溜めることで、浸水による被害を防いでいます。  
(雨水の処理に要する費用は**全額公費**(一般会計)で負担しています)

・家庭や工場などから出た汚水を下水道管を通して処理場に運び、処理した後川へ流すことで、生活環境の改善や水質の保全に努めています。  
(汚水の処理に要する費用は主に**下水道使用料**が使われています)

雨水処理費用は、  
下水道使用料ではなく、  
税金等で賄われて  
いるんだね



第28回  
水道ポスターコンクール

# 入選作品のご紹介

市内小学4年生を対象に「水道」または、水道週間スローガン「いつものむいつもの水に 日々感謝」をテーマに募集したところ、2,429点の応募がありました。

後援:川口市教育委員会

特選



元郷南小学校  
宇内 祐輔

遊んで汗だくの子が、山の公園で水を飲んで  
います。疲れをいやす水のおいしさを、子どもの  
笑顔で表現しました。

準特選



桜町小学校  
石川 愛美

みんながいつまでも、おいしい水が飲めるように、  
水を、むだにしたいけないよという思いで  
この作品を描きました。

入選



仲町小学校  
王 茜琳



飯塚小学校  
鈴木 舞桜



新郷小学校  
鈴木 彩羅



神根小学校  
畑山 颯稀



領家小学校  
長島 愛



舟戸小学校  
河又 和想



十二月丑小学校  
佐藤 海凜



十二月田小学校  
大井 咲空



飯仲小学校  
阿部 花恋



原町小学校  
西川 望友



前川小学校  
福田 青央



前川小学校  
柿木 慶太郎



青木中央小学校  
高橋 詩奈



青木中央小学校  
望月 結葉



元郷南小学校  
加登見 紹運



元郷南小学校  
森田 実沙



元郷南小学校  
染谷 優嘉



元郷南小学校  
松本 楓



神根東小学校  
石井 遥音



芝罎ノ爪小学校  
星 大輔



新郷東小学校  
石塚 大暉



安行東小学校  
高瀬 雅陽



在家小学校  
野尻 旭



木曾呂小学校  
平田 蒼馬



戸塚南小学校  
片野 優花



戸塚南小学校  
奥山 華望



戸塚南小学校  
山田 遊貴



中居小学校  
高橋 喜洋



辻小学校  
高橋 悠心



桜町小学校  
庄子 実咲

佳作

幸町小学校	川崎 志織	前川小学校	小林 美桜
仲町小学校	張 洛婕	青木中央小学校	加藤 あかり
仲町小学校	武 肅南	青木中央小学校	徳永 爽
飯塚小学校	地田 冬音	芝西小学校	近藤 翼
飯塚小学校	大野 和登	芝西小学校	山蔭 彩寧
飯仲小学校	新井 爽	朝日東小学校	佐藤 瑛太

前川小学校	坂本 陽樹	芝富士小学校	坂本 陽樹
青木中央小学校	大塚 彩愛	前川東小学校	大塚 彩愛
青木中央小学校	横川 涼二郎	前川東小学校	横川 涼二郎
上青木南小学校	飯塚 晴喜	上青木南小学校	飯塚 晴喜
芝中央小学校	山口 彩衣来	芝中央小学校	山口 彩衣来
新郷東小学校	大山 望翠	新郷東小学校	大山 望翠

慈林小学校	河合 晴琉	慈林小学校	河合 晴琉
慈林小学校	橋本 潤音	慈林小学校	橋本 潤音
東本郷小学校	山下 智美	東本郷小学校	山下 智美
安行東小学校	管 ゆり	安行東小学校	管 ゆり
安行東小学校	高橋 快斗	安行東小学校	高橋 快斗
在家小学校	竹下 璃音	在家小学校	竹下 璃音

戸塚南小学校	徳永 果穂	戸塚南小学校	徳永 果穂
辻小学校	市村 しあ和	辻小学校	市村 しあ和
辻小学校	安川 菜	辻小学校	安川 菜
桜町小学校	稲垣 颯太	桜町小学校	稲垣 颯太
南鳩ヶ谷小学校	渡邊 梓	南鳩ヶ谷小学校	渡邊 梓
南鳩ヶ谷小学校	佐藤 妃花哩	南鳩ヶ谷小学校	佐藤 妃花哩

徳永 果穂	市村 しあ和	安川 菜	稲垣 颯太
渡邊 梓	佐藤 妃花哩		

(敬称略)

入賞作品は、川口市上下水道局ホームページでも公開しています。 <https://www.water-kawaguchi.jp/press/poster>

# 水道事業

## 令和元年度 予算のあらまし

# 下水道事業

### 収益的収支 (消費税及び地方消費税込み)

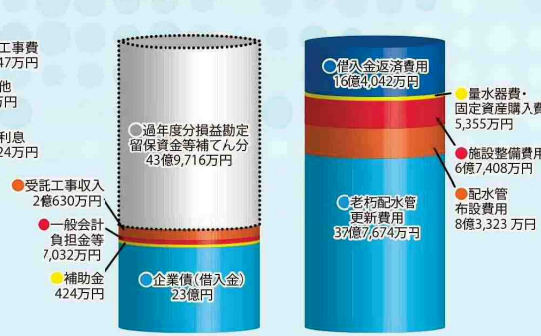
#### <水道水をお届けするための予算>



収入123億6,951万円 支出118億98万円

### 資本的収支 (消費税及び地方消費税込み)

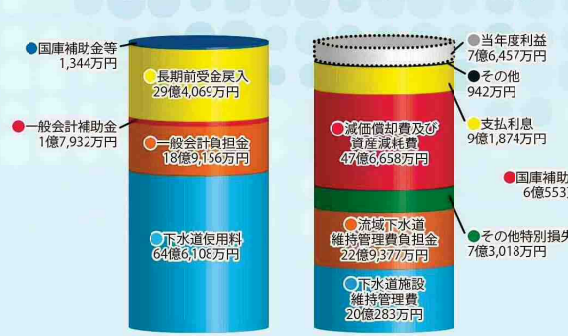
#### <水道施設を作るための予算>



収入25億8,086万円 支出69億7,802万円

### 収益的収支 (消費税及び地方消費税込み)

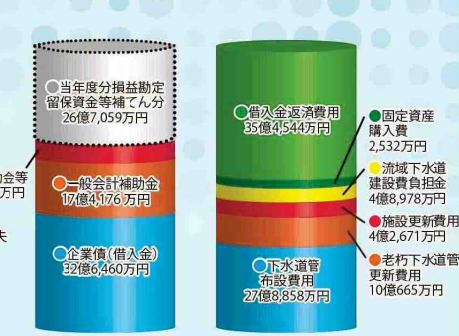
#### <汚水をきれいにし、雨水を排水するための予算>



収入114億8,609万円 支出107億2,152万円

### 資本的収支 (消費税及び地方消費税込み)

#### <下水道施設を作るための予算>



収入56億1,189万円 支出82億8,248万円

## 水道メーターの交換にご協力をお願いします

上下水道局では、貸出している水道メーターを検定有効期間8年が満了する前に無料で交換しています。該当するかたには、事前に上下水道局からお知らせします。お知らせの配布と水道メーターの交換は、上下水道局が発行する身分証明書を携帯している市内水道工事業者が行います。

交換日時的事前確認	交換対象のお客様には「水道メーターの交換に伺います」チラシを配布します。
交換費用	上下水道局で負担します。(お客様の費用負担はありません。)
交換作業	作業は20分程度で終わります。作業中は水が出なくなります。
交換済み報告	作業終了後「水道メーターの交換は完了しました」チラシをお渡しします。

※交換後には、蛇口から濁り水や空気が出る場合もあります。その際は1~2分ほど水を流していただきますと解消しますので、ご了承ください。

### お客様へのお願い

#### 敷地内への立ち入り

交換作業の際に、立ち会いを希望されるお客様や、日程調整が必要なお客様は、チラシに記載してある「施工業者」にご連絡ください。ご連絡がない場合には、お留守の場合でも作業させていただきます。ご理解とご協力をお願いします。

お問い合わせ 料金課 料金係

## 水洗便所改造資金補助金の受付締切りが迫っています

くみ取り式便所、し尿浄化槽から水洗便所等に改造する工事を実施されるかたに、工事費の一部を補助します。

- 対象のかた** 市内の建築物の所有者または所有者の同意を得た占有者のかたで、市税を滞納していないかた
- 補助金額** 市内の業者に依頼した場合は上限額3万円を、市外の業者の場合は上限額2万円を補助します。

**注意** 下水道への切替工事および検査終了後、補助金の申請ができます。切替工事を令和2年2月下旬までに終えていない場合、補助金の申請が間に合わない場合がありますのでご注意ください。ただし、平成31年4月1日から令和2年3月31日までに新しく下水道が整備されたかたについては、供用開始の日から一年間受付を延長します。詳しい内容は、上下水道局ホームページをご覧ください。

**【受付締切り】**  
令和2年3月31日まで  
※受付期間内でも予算額に達し次第受付を終了します。お早めにご申請ください。

お問い合わせ 下水道維持課 管理系

### 広告

市内86の、優秀工事が加盟する組合です

## 川口市管工事業協同組合

市内上下水道に関するすべてのトラブル  
ご相談に対応します。

住所 川口市青木5-16-25  
TEL 048-251-7802 FAX 048-256-8542  
ホームページ <http://www.kawakan.or.jp/>

## 私道内の給水管の布設替えをお考えのかたへ

私道内で給水管の布設替えをするときは、補助金が交付されます。上下水道局が定める標準工事費と収支決算書(工事の請求書)を比較し、いずれか低い合計額の8/10以内で補助金が交付されます。

補助金交付にはいくつか条件がございますので詳しくは上下水道局までお問い合わせください。

お問い合わせ 上下水道維持課 管理系

## 漏水の調べ方 - ご自宅の水道メーターで漏水しているか確認できます -

- 1 水道を使用していない状態で、水道メーターの**パイロット**が回っているか確認します。
- 2 回っている場合は、水道メーターから蛇口までのどこかで水が漏れています。
- 3 漏水修理をするときは、川口市指定の修繕工事対応指定給水装置工事業者に依頼してください。(事業者については、上下水道局のホームページで公表しています。)  
※メーターから蛇口までの調査・修理費用は、お客様のご負担となりますのでご了承ください。
- 4 依頼する業者がご不明な場合は、上下水道局までお問い合わせください。

パイロットは  
ここです



お問い合わせ 上水道維持課 維持係

## 水道水の水質検査を行っています

上下水道局では、市民の皆様には『安全・安心な水道水』をご利用いただくために、水道法に定められている水質基準により定期的に水道水の検査を行っています。



### ●毎日検査

川口神社公園など8か所の給水栓(蛇口)から採水して、色がついた水が出ていないか、消毒効果のある塩素が残っているか毎日検査しています。また、自動水質監視装置により「**pH値**」・「**色度**」・「**濁度**」・「**残留塩素**」・「**水温**」・「**圧力**」・「**導電率**」の7項目についても24時間常時監視を行っています。

### ●毎月検査

市内28か所の公園などの給水栓(蛇口)から採水して、水質管理に必要な項目「**一般細菌**」・「**大腸菌**」・「**塩化物イオン**」・「**有機物**」・「**pH値**」・「**味**」・「**臭気**」・「**色度**」・「**濁度**」の9項目を毎月検査しています。

### ●全項目検査

市内28か所の公園などの給水栓(蛇口)から採水して、3か月毎に毎月の水質検査項目も含めて水道法に定められた水質基準51項目を検査しています。

なお、水質検査結果は、川口市上下水道局のホームページの水質(検査結果)に掲載しております。

お問い合わせ 浄水課 浄水管理係

水道の使用開始・中止、検針、料金のお問い合わせは

## 川口市上下水道局お客様センター

住所 川口市並木3-9-1 第2永新ビル2階

電話 **048-250-3871**

F A X 048-252-5156

受付時間 平日 8時30分~19時

土・日 9時~17時

※祝日及び12月29日~1月3日はお休みとなります。



西川口駅から徒歩5分

水道料金のお支払いは口座振替が安全・便利です。

水道の使用開始・中止のお届けは、インターネットでのお手続きも可能です。

編集・発行

川口市上下水道局

検索

〒332-8501 川口市青木 5-13-1

TEL. 048-258-**4132** FAX. 048-256-4871

E-mail : [water@city.kawaguchi.saitama.jp](mailto:water@city.kawaguchi.saitama.jp)  
URL : <https://www.water-kawaguchi.jp/>

業務時間外の連絡などは

フリーダイヤル 0120-641-119 (平日 17時15分~8時30分まで、土・日・祝日(漏水など緊急を要する場合))

川口市上下水道局  
キャラクター  
「みず太郎」



上下水道局ホームページ  
QRコード