

みずぐるま



準特選

平成27年度
水道ポスターコンクール準特選
本町小学校 郡司 奈々美さん



準特選

平成27年度
水道ポスターコンクール準特選
領家小学校 伊藤 蓮珠さん

トピックス

- ・平成26年度川口市水道事業決算の概況
- ・水道局からのお知らせ
- ・災害への備え
- ・2015イベント報告 ほか

水道局企業ビジョン

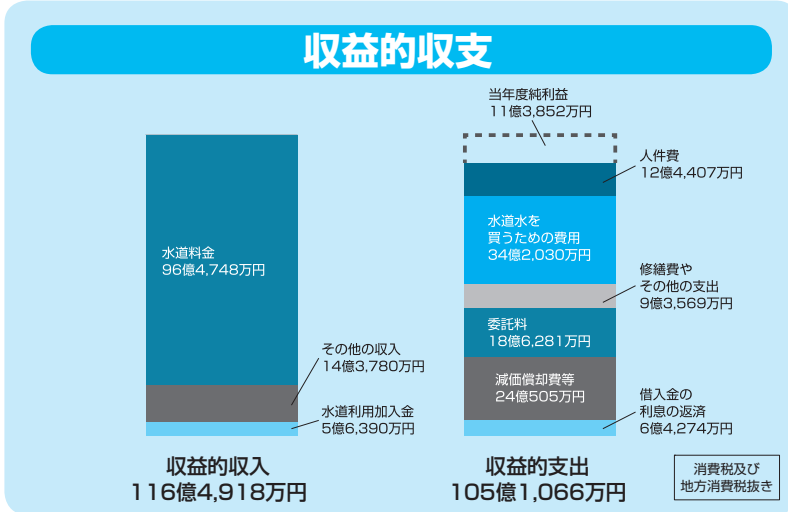
安全・安心と真心を いつでもお客様のもとへ

平成26年度川口市水道事業決算の概況

I 収益的収支（水道水を作り、ご家庭や事業所に送るための収支）

平成26年度における収入は、前年度に比べ5億5,680万円（5.02%）の増加で、支出は前年度に比べ4億5,882万円（4.56%）の増加となりました。

この結果、収益的収入及び支出において、当年度純利益は11億3,852万円となりました。



収益的収入	116億4,918万円
収益的支出	105億1,066万円
収支差引 (当年度純利益)	11億3,852万円

※消費税及び地方消費税抜き



川口市水道局キャラクター「みず太郎」

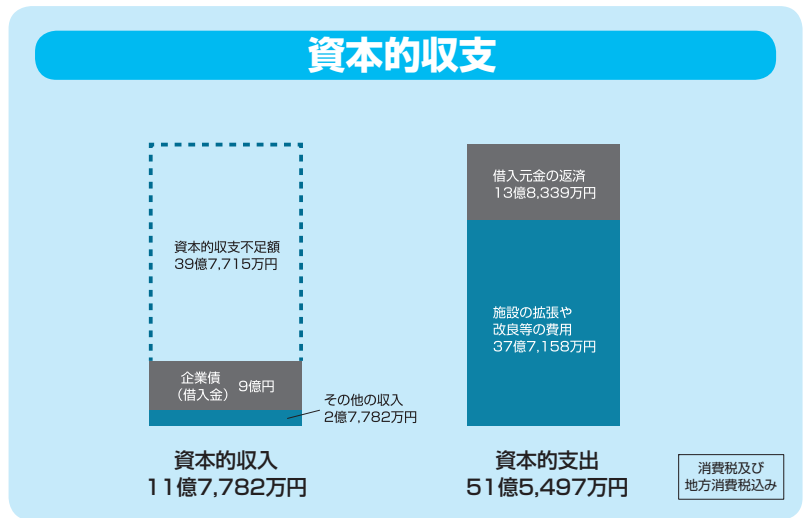
II 資本的収支（浄配水場や水道管を整備するための収支）

支出の内訳は、拡張費・改良費や企業債償還金など、51億5,497万円、これに対する収入総額は11億7,782万円となっています。これに伴う収支不足額39億7,715万円は、減債積立金（借入金の返済にあてる積立金）や過年度分損益勘定留保資金（減価償却等の現金の支出を伴わない費用）などで補てんしました。

資本的収入	11億7,782万円
資本的支出	51億5,497万円
収支差引	▲39億7,715万円

(資本的収支不足額)

※消費税及び地方消費税込み



平成26年度 事業概要

項目	内容	単位	26年度実績 (A)	25年度実績 (B)	比較増減 (A-B)
給水人口	水道により給水を受けている人口	人	590,197	585,491	4,706
給水世帯	水道により給水を受けている世帯数	世帯	268,363	264,038	4,325
年間配水量	1年間に浄配水場から送り出した水の総量	m ³	64,217,205	64,663,855	△ 446,650
有収水量	水道料金徴収の対象となる水量	m ³	57,770,299	58,390,050	△ 619,751
有収率	有収水量を年間配水量でわったもの	%	89.96	90.30	△ 0.34

水道局からのお知らせ

川口市職員（水道・下水道）を装った訪問にご注意ください！

最近、川口市職員を装ったり、市役所からの依頼だと偽ったりする業者から、水質検査や宅地内排水設備の清掃を勧められたなど戸別訪問に関するお問い合わせが増えています。

水道局や下水道部では、次のようなことは行っておりません



- 戸別訪問による水質検査
- 水道管や下水道管の洗浄を勧める
- 浄水器などの器具の販売
- お客様からの依頼のない点検
- 電話などでの調査やあっせん



水道局職員や受託業者が、計量法に基づくメーター交換などでご家庭や事業所を戸別訪問する場合は、事前にお知らせします。そのほかの場合でも、身分証明書を携帯しています。不審に思われた時は、身分証明書の提示を求めると、下記までお問い合わせください。

お問い合わせ 水道総務課庶務係
下水道管理課業務係

夜間の水道管凍結にご注意ください

むき出しの水道管には、保温材または毛布などを巻き、その上からビニールテープをしっかりと巻いてください。

メーターボックスの中に、古い毛布や布切れなどを入れ、上に段ボールなどをのせ保温してください。

水道が凍って水が出ないときは、水道管や蛇口にタオルをかけ、その上からゆっくりとぬるま湯をかけてください。

ぬるま湯



◆水道管が破裂したときはメーターボックス内の止水栓（バルブ）を閉めてから、破裂した部分に布かテープをしっかりと巻きつけ応急手当をして、川口市指定の給水装置工事業者へ修理を依頼（有料）してください。

お問い合わせ 給水管理課維持係

あなたのお宅は漏水していませんか？

お客様のお宅の水道メーターで、漏水しているかどうかを簡単に調べることができます。

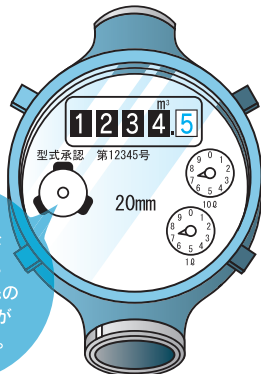
水道を使用していない状態で、水道メーターの中にあるパイロットが回っている場合は、水道メーターから蛇口までのどこかで水が漏れています。

漏水修理をする場合は、川口市指定の給水装置工事業者に依頼してください。（メーターから蛇口までの調査・修理費用は、お客様の負担となります。）依頼する業者がわからない場合は、水道局までお問い合わせください。

水道メーターの読み方

水道メーターは、下図のような直読式が多く使われています。上部の白い数字を左から右へ読んでください。

※図の場合は、1.234立方メートルです。



このパイロットが回っていたらメーターから先のどこかで「水」が流れています。

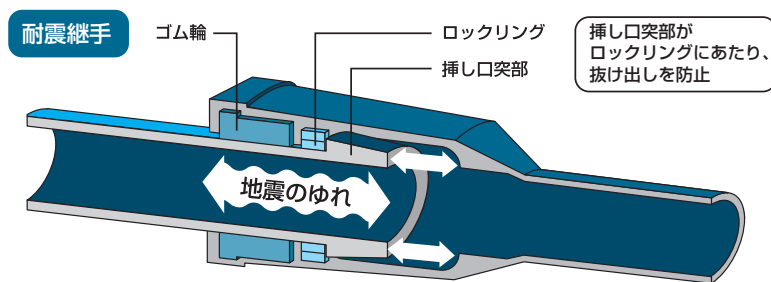
お問い合わせ 給水管理課維持係

水道管の耐震化

地震などにより、地盤沈下や地盤の亀裂が発生すると、管路に引張力がかかるため、耐震化されていない水道管の接続部分は離脱・破損し、漏水する恐れがあります。そのため、接続部分が屈曲・伸縮する耐震継手を有する水道管に更新することで、地震時に接続部分がはずれることがなくなります。



耐震継手を有する耐震管を吊り下げた状況
写真：株式会社 クボタ提供



耐震継手のしくみ

川口市の基幹管路※の耐震化率

	平成25年度末	平成26年度末
基幹管路延長	132,363m	133,341m
基幹管路耐震管延長	85,753m	91,620m
耐震化率	64.79%	68.71%

※基幹管路とは・・・水道管網のうち主要な管路

市内全域に張り巡らされた水道管路の延長は、約1,431キロメートルに達し、市民生活を支えています。

そのうち、基幹管路と呼ばれる重要な管路の耐震化率は、平成26年度末で68.71%となっています。

老朽化した水道管を耐震管へ計画的に更新し、「災害に強い」水道施設の維持を目指しています。

ご家庭でも水道水のくみ置きをお願いします

飲料水の備蓄は、1人1日3リットル×3日分が用意の目安とされています。

①密閉できる保存用容器を用意します。2リットルの空きペットボトルなどが活用できます。

(1人1日3リットル×3日分×人数分の量が入る本数)

- ②手をよく洗い、容器・フタを洗浄します。
- ③空気が入らないように容器の口いっぱいまで水道水を注ぎ、フタをしっかりと締めてください。
- ④マジックで日付を書き、暗い場所に保管してください。

- * この状態で、3日間は直接飲用できます。
- * 家庭用浄水器を通した場合は、消毒効果がある塩素が減少するので、毎日くみかえて下さい。
- * 沸かしてからの保存は塩素が減りますので、水道水のまま保存してください。

容器とフタを洗浄



容器の口いっぱいまで水道水を注ぐ



フタをしっかりと締める



日付を書いて、暗い場所へ

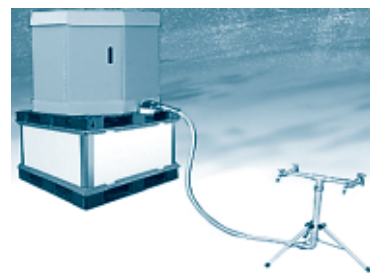


災害への備え

川口市の指定給水所

川口市では、地震などの災害時に、給水所を開設して水をお配りいたします。日頃から最寄りの指定給水所を確認しておきましょう。

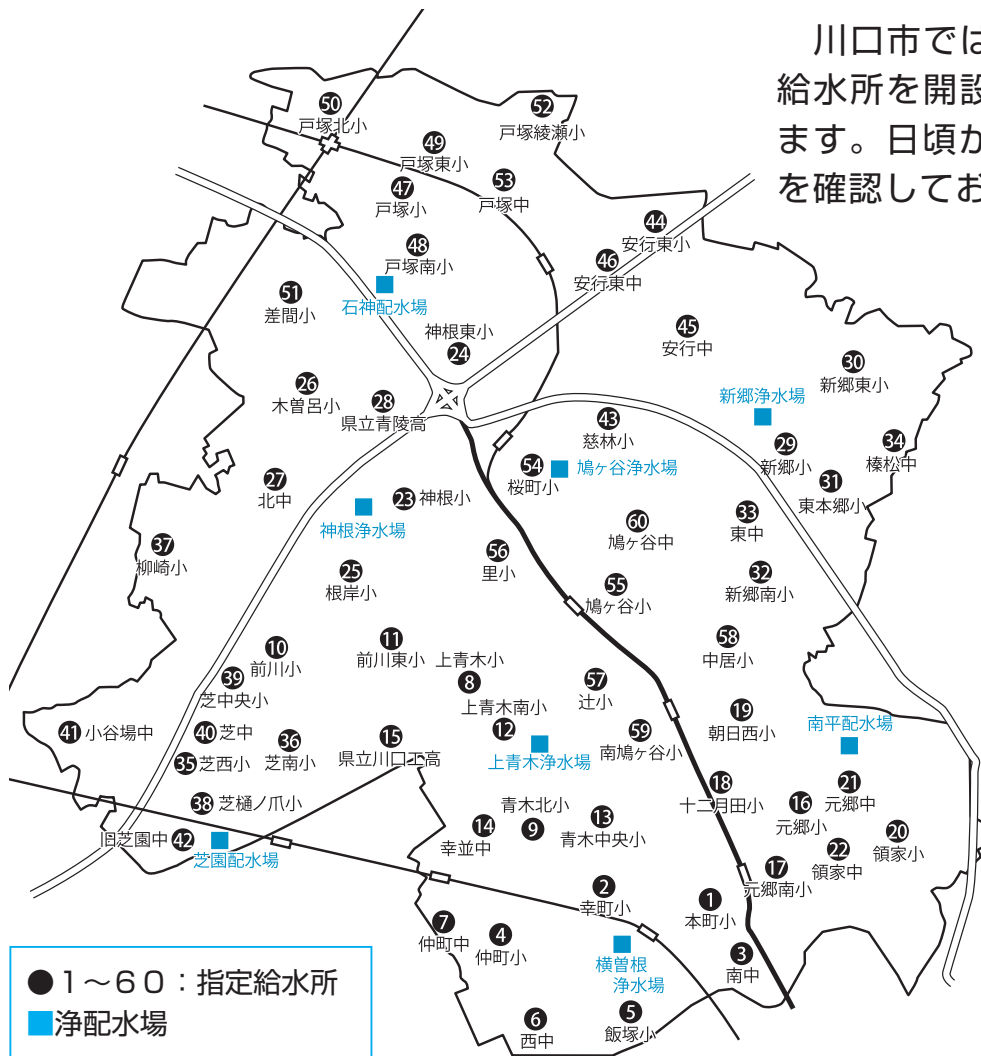
指定給水所には1トン強化段ボール製貯水槽や災害備蓄用ボトル水が備わっています。



1トン強化段ボール製貯水槽



災害備蓄用ボトル水「川口みず太郎」



● 1～60：指定給水所
■ 浄配水場

No	指定給水所	No	指定給水所	No	指定給水所	No	指定給水所
1	本町小学校 本町2-4-6	16	元郷小学校 元郷6-2-1	31	東本郷小学校 東本郷630	46	安行東中学校 安行34
2	幸町小学校 幸町3-8-33	17	元郷南小学校 元郷2-15-20	32	新郷南小学校 江戸3-12-1	47	戸塚小学校 戸塚3-13-55
3	南中学校 舟戸町2-3	18	十二月田小学校 朝日1-11-1	33	東中学校 東本郷2-20-47	48	戸塚南小学校 戸塚南4-10-1
4	仲町小学校 西川口5-6-1	19	朝日西小学校 朝日4-17-12	34	榎松中学校 榎松2-10-1	49	戸塚東小学校 戸塚東2-18-20
5	飯塚小学校 飯塚2-11-1	20	領家小学校 領家3-14-1	35	芝西小学校 芝西2-20-3	50	戸塚北小学校 東川口3-12-1
6	西中学校 宮町16-1	21	元郷中学校 東領家1-8-3	36	芝南小学校 芝3-17-1	51	差間小学校 差間430
7	仲町中学校 西川口2-16-1	22	領家中学校 領家2-11-15	37	柳崎小学校 柳崎4-4-1	52	戸塚綾瀬小学校 藤兵衛新田239-1
8	上青木小学校 上青木西3-8-25	23	神根小学校 道合1111	38	芝樋ノ爪小学校 芝樋ノ爪2-10-48	53	戸塚中学校 戸塚町3-1
9	青木北小学校 西青木1-1-1	24	神根東小学校 石神1440	39	芝中央小学校 芝高木2-9-1	54	桜町小学校 桜町2-12-10
10	前川小学校 前川町4-180	25	根岸小学校 安行領根岸113	40	芝6330	55	鳩ヶ谷小学校 鳩ヶ谷本町1-6-3
11	前川東小学校 前上町10-1	26	木曾呂小学校 木曾呂382-2	41	小谷場中学校 小谷場1156	56	里小学校 里645-1
12	上青木南小学校 上青木1-6-43	27	北中学校 道合364-2	42	(旧)芝園中学校 芝園町3-8	57	辻小学校 南鳩ヶ谷7-22-1
13	青木中央小学校 中青木2-21-5	28	県立川口青陵高等学校 神戸520-1	43	慈林小学校 安行慈林356	58	中居小学校 南鳩ヶ谷2-1-1
14	幸並中学校 西青木2-3-53	29	新郷小学校 東本郷1313	44	安行東小学校 安行出羽4-1-1	59	南鳩ヶ谷小学校 南鳩ヶ谷5-20-1
15	県立川口工業高等学校 南前川1-10-1	30	新郷東小学校 峯361	45	安行中学校 安行原2221	60	鳩ヶ谷中学校 鳩ヶ谷本町4-8-5

お問い合わせ 水道総務課経営企画係

レポート

イベント内容

- ・利き水
- ・アンケート
- ・工作教室
- ・パネル展示
- ・応急給水装置
- ・展示

日光御成道 鳩ヶ谷宿夏の陣

朝顔ほおずき市

7月4日(5日は雨天中止)鳩ヶ谷地区で日光御成道鳩ヶ谷宿夏の陣、朝顔ほおずき市が開催されました。

水道局は、給水車と応急給水栓などを展示しました。

また、水道水を霧状にして、涼しさを感じられる機械を設置し、みなさまに喜んでいただきました。

川口グリーンフェスティバル2015

10月10・11日川口市立グリーンセンターで、川口グリーンフェスティバルが開催されました。

水道局も、水に関するPRを行いました。

荒川ふれあいまつり2015

11月1日浮間ゴルフ場で、荒川ふれあいまつりが開催されました。

たくさんの方が出店され、賑わっていました。水道局ブースでは利き水コーナー、工作コーナーなどがとても好評でした。

給水車と応急給水栓



水道水のミスト、涼しいな



利き水コーナーも好評でした



みずぶね工作教室



工作教室大人気！！



ペットボトルロケットは高く飛んだよ



イベントで実施したアンケート結果の詳細は、水道局ホームページでご覧いただけます。
URL : <http://www.water-kawaguchi.jp/>

第24回 緑と大地の豊年まつり

11月7日植物取引センター及び川口緑化センター樹里安で、緑と大地の豊年まつりが開催されました。
 利き水コーナー、アンケートコーナーでみなさまにご協力いただきました。



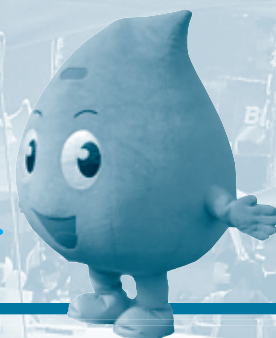
僕も大人気！！
みんなありがとう！



アンケートへのご協力
ありがとうございました

お問い合わせ 水道総務課経営企画係

次回も
みんなで
来てネ



水の学習会

～「水道水のなりたち」
をたどる～



かっかく
合角ダム



新三郷浄水場

平成27年8月6日木曜日にバスツアーを開催し、市内在住の親子19組45名で、新三郷浄水場（埼玉県三郷市）と合角ダム（埼玉県秩父市）へ行ってきました。

新三郷浄水場は川口市など県内6受水団体に、高度浄水処理による安全でおいしい水を届けています。

合角ダムは荒川水系吉田川に建設された重力式コンクリートダムです。最高1,025万㎡の水をためることができます。



今年の夏休みも「水の学習会」を行う予定です。
お楽しみに！！

Q & A みなさまからの質問にお答えします

Q 蛇口をひねっても水が出ないときはどうしたらいいですか。

A 一般の住宅の場合、宅地内にある止水栓（バルブ）の開閉、自分の家だけ水が出ないのか、ご近所はどうか確認してからお問い合わせください。

中高層のビル・マンションの場合は、貯水槽やポンプの故障が考えられますので、ビル・マンションの所有者、または管理組合などに連絡して点検をしてください。

ご近所一帯で水が出ない場合は、水道工事が突発事故の断水が考えられます。

水道局が行う水道工事で水を止めるときは、事前に通知文書などでお知らせをいたします。

その他、下記のような原因が考えられます。対処くださいますようお願いいたします。

1 今号3ページ、「夜間の水道管凍結にご注意ください」をご覧ください。

2 水道料金滞納による給水停止の場合は、お客様センターへお問い合わせください。

お問い合わせ 給水管理課管理係



Q 水の出が悪いのですが、なぜですか。

A 水の出が非常に悪い場合は、給水管の老朽によって、水がとりにくくなっているか、使用水量に比べ給水管が細すぎることが考えられます。お困りの方は、水道局へお問い合わせください。または、川口市指定給水装置工事事業者へ調査を依頼（有料）してください。

お問い合わせ 給水管理課管理係

Q 漏水をして水道料金が高額になってしまったときはどうすればいいですか。

A 川口市指定給水装置工事業者に修繕依頼し、修繕が完了しましたら修繕報告書を水道局に提出することにより水道料金の軽減措置を受けることができる場合がありますので、お客様センターにお問い合わせください。

お問い合わせ お客様センター

水道の使用開始・中止、検針、料金のお問い合わせは

川口市水道局お客様センター

住所 川口市並木 3-9-1 第2永新ビル2階

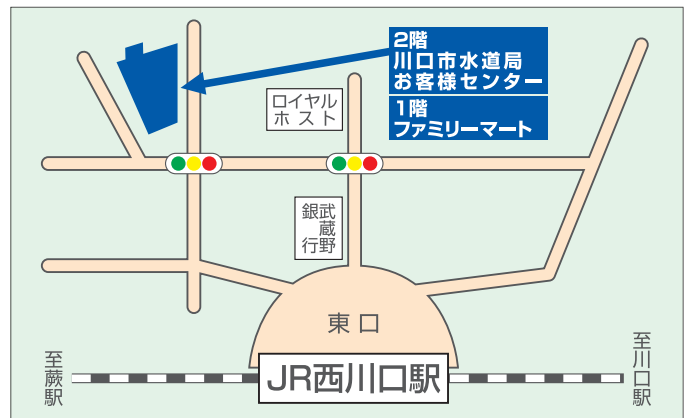
電話 048-250-3871

F A X 048-252-5156

受付時間 平日 午前8時30分～午後7時

土・日 午前9時～午後5時

※祝日及び12月29日～1月3日はお休みとなります。



※西川口駅から徒歩5分

水道料金のお支払いは口座振替が安全・便利です。

水道の使用開始・中止のお届けは、インターネットでのお手続きも可能です。

編集・発行

川口市水道局

検索

〒332-8501 川口市青木 5-13-1

TEL. 048-258-4132

FAX. 048-256-4871

E-mail : water@city.kawaguchi.lg.jp

URL : <http://www.water-kawaguchi.jp/>

「みずぐるま」へのご意見、ご感想をお寄せください。



川口市水道局
キャラクター
「みず太郎」



水道局ホームページ
QRコード