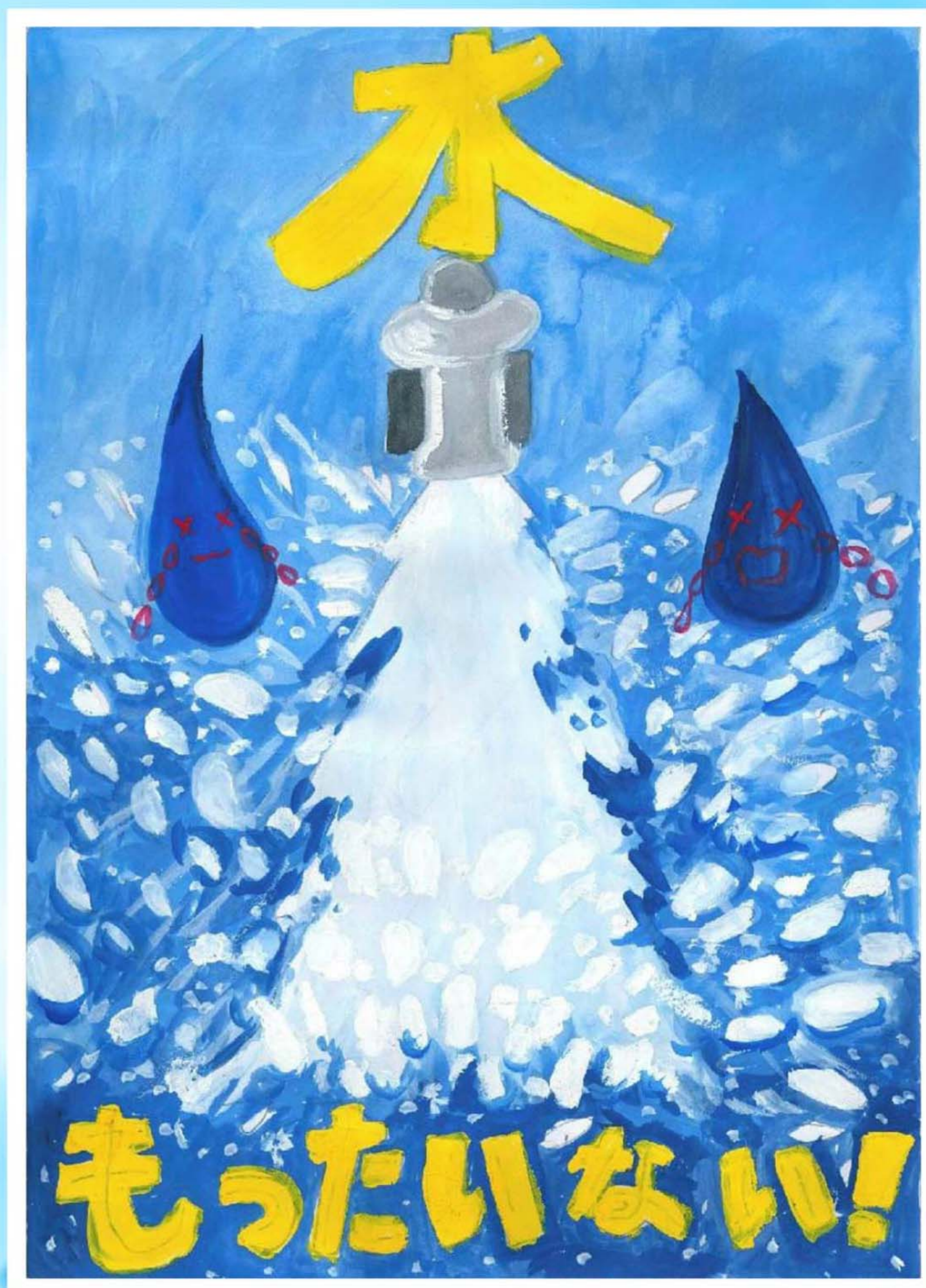


# みずぐるま



ごぞんじですか?川口市の上水道と下水道.....2、3

第26回水道ポスターコンクール  
入選作品のご紹介 ..... 4、5

水道水の水質検査結果 .....6

平成29年度予算のあらまし .....6

水道メーターの取り替えについて .....7

漏水の調べ方 .....7

## 特選

第26回  
水道ポスターコンクール特選  
領家小学校 黒木 紅良さん

水道局企業ビジョン

安全・安心と真心を いつでもお客様のもとへ



ごぞんじですか？

# 川口市の上水道と下水道

## 上水道

トピック

- 上水道 重要な管路の耐震化率は、どれ位？水道料金を他の事業者と比べると？
- 下水道 下水道処理人口普及率は、どれ位？雨に強いまちづくりの推進



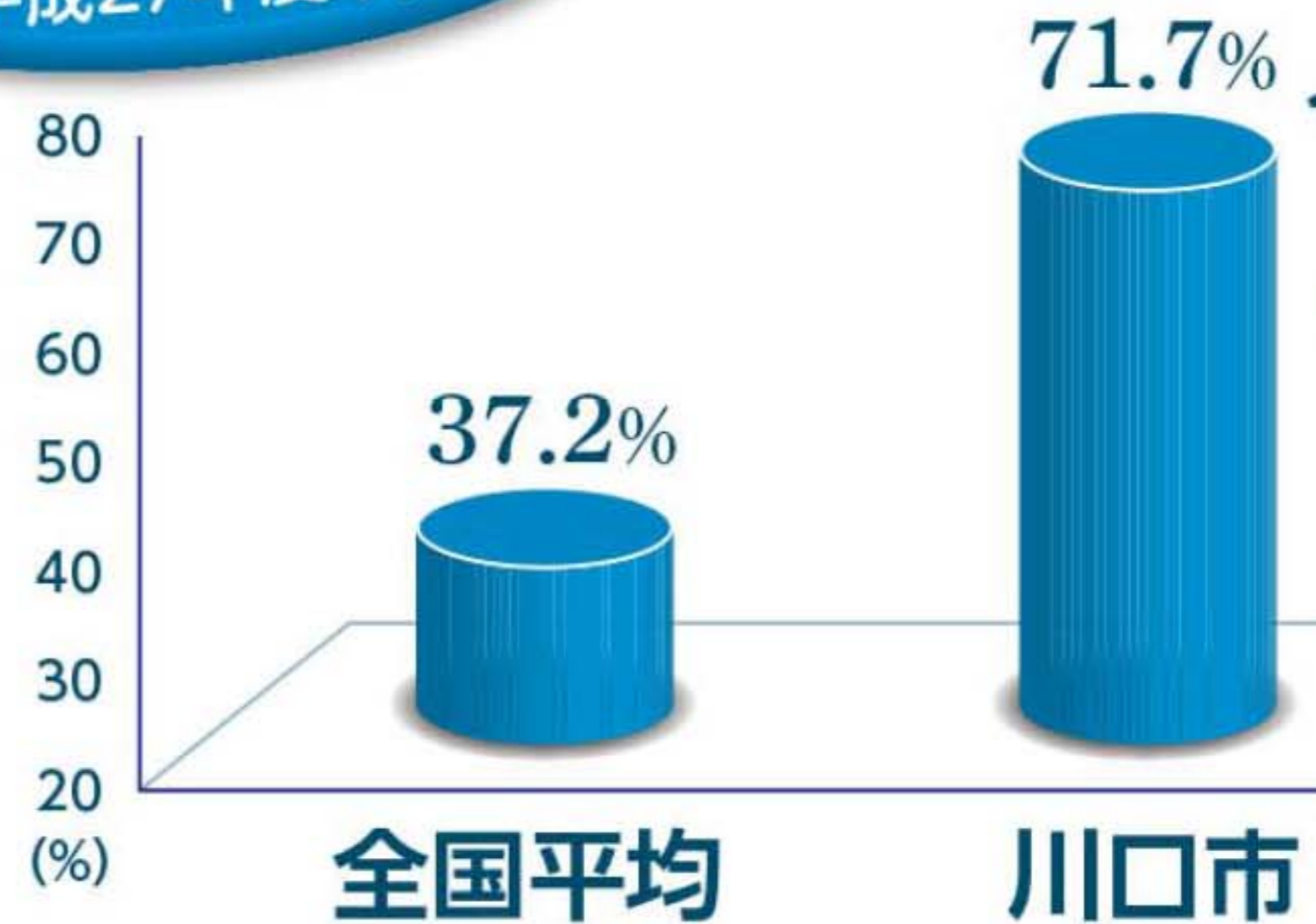
川口市水道局キャラクター「みず太郎」

川口市の上水道と下水道が頑張っていることをお知らせします！まずは上水道から！

### 川口市の重要な管路(基幹管路)の耐震化率は、**71.7%** (平成27年度末)

(管路全体の耐震化率は17.8%)

基幹管路の耐震化率 (平成27年度末)



埼玉県内 **第5位**  
(大臣認可事業※38事業者のうち)

※給水人口5万人を超えるなどの比較的大規模な水道事業をさす。

出典:厚生労働省「水道事業における耐震化の状況(平成27年度)」

耐震化されていない水道管



離脱による漏水

地震の揺れ

耐震化された水道管



ロックリング

止水ゴム輪

挿し口突部

地震の揺れ



▲耐震管への布設替え

耐震化された水道管に更新することで、地震時に接続部分が外れにくくなります。

古くなった水道管は、地震に強く壊れにくいものに更新しています。平成27年度末現在、水道管のうち重要な管路(基幹管路)の延長は、133.5kmで、そのうち95.7kmが耐震化されています。

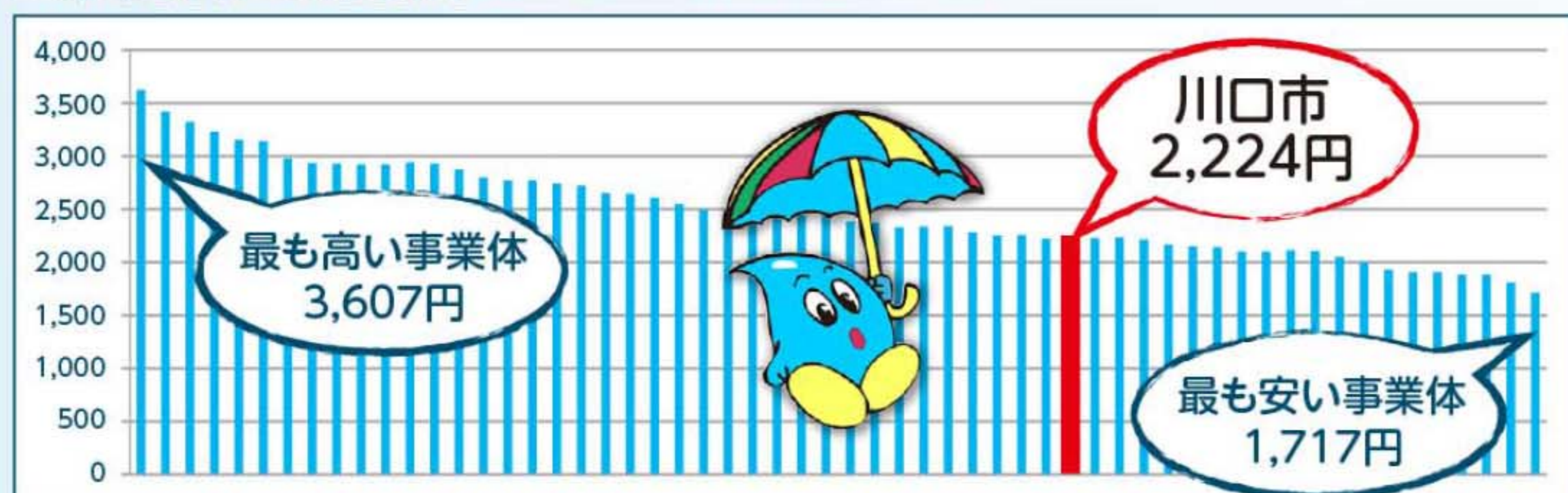
平成27年度末の基幹管路の耐震化率は、全国平均は37.2%、川口市は71.7%となっています。

地震への対策を進めています。



### 川口市の水道料金は、埼玉県内の他の水道事業者のうち、安いほうから数えて**20番目**

上水道料金の比較 (家庭用1ヶ月あたり 20m<sup>3</sup>使用時)



出典:埼玉県「埼玉県の水道(平成27年度水道統計調査資料)」

川口市の水道料金は口径13mm、1ヶ月あたり20m<sup>3</sup>使用の場合、2,224円です (消費税及び地方消費税を含む)

平成27年度の埼玉県内の他の事業者の水道料金と比べてみると、川口市は安いほうから数えて**58事業者中20番目**に位置し、比較的安い水準にあると言えます。

お問い合わせ 水道総務課 経営企画係



# 下水道

汚水

川口市の下水道処理人口普及率は、**86.2%**  
(平成27年度末)

平成27年度末

整備済区域

次は、川口市の  
下水道が頑張っていること  
をお知らせします。



平成27年度末の  
下水道処理人口普及率※は  
(※総人口に対する下水道を  
利用できる人口の割合)  
全国は **77.8%**、  
川口市は**86.2%**です。

出典:国土交通省HP「平成27年度末の下水道  
処理人口普及状況について」  
川口市下水道部「平成27年度川口市の下水道」



未整備の  
区域について  
これからも  
頑張ります!

オレンジ色に  
ぬられた所が  
整備済区域です。

昭和30年度末

第一期事業完成時  
整備済区域



雨水

雨に強いまちづくりを進めています!

整備前



浸水被害の状況(平成5年頃)

急激な都市化により、田畑や空き地が減少し、保水機能が低下したことに加え、計画を上回る集中豪雨(いわゆるゲリラ豪雨)により、浸水被害が生じている状況です。  
このため、下水道部では雨水調整池や雨水管、ポンプ場などを整備し、浸水被害を減らす事業を行っています。

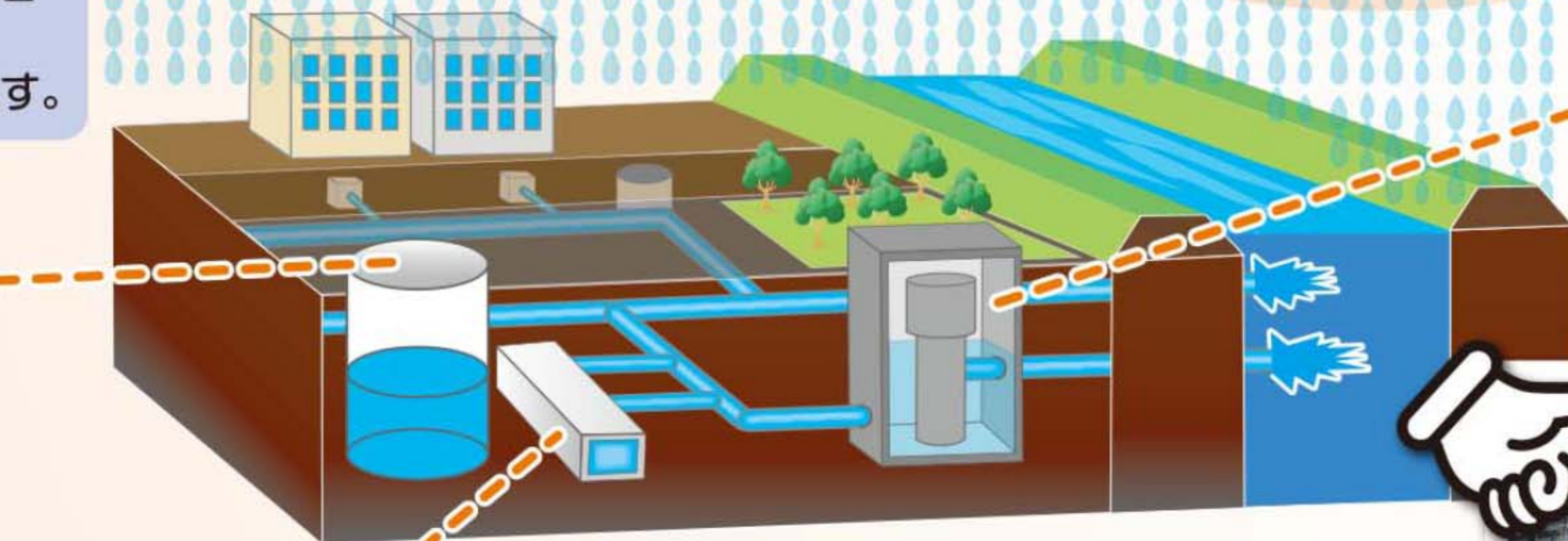


雨水調整池などの  
整備が進むと…。

降った雨を池や太い管  
に一時的に溜めて  
浸水被害を軽減します。



雨水調整池



降った雨をポンプ場  
や管から速やかに  
川に流します。



ポンプ場



雨水貯留函(管)

ほかにも、道路冠水  
地区への対策として、  
太い下水道管への入替や  
雨水マスの増設などを  
行っています。



整備後



(現在)

お問い合わせ 下水道推進課 計画係



第26回  
水道ポスターコンクール

# 入選作品のご紹介

市内小学4年生を対象に「水道」または、水道週間スローガン「あたりまえ そんなみずこそ たからもの」をテーマに募集したところ、1,935点の応募がありました。

後援:川口市教育委員会

特選



領家小学校  
黒木 紅良

作品で表現したかったこと、作品への思いをお聞きました。

私がこの作品で表したかったのは水をむだにすると地球に悪いからみんなで気をつけようという思いを表しました。

入選



本町小学校  
中澤 歩夢



本町小学校  
佐々木 大翼



領家小学校  
三沢 大和



領家小学校  
大熊 海尋



領家小学校  
三浦 楓花



領家小学校  
廣澤 杏奈



十二月田小学校  
柳沼 可南子



十二月田小学校  
池田 天音



飯仲小学校  
今村 佳月



原町小学校  
蟹 葵衣



原町小学校  
水野 早絢



元郷南小学校  
大澤 廣大



入選作品32点を対象に7月6日(木)に高田副市長や茂呂教育長の出席のもと、表彰式が行われました。

準特選



木曾呂小学校  
伊藤 優心

作品で表現したかったこと、作品への思いをお聞きました。

自然や地球は、とても大きいけれど、一てきのわずかな水から始まっています。そして大切な水は、草木や動物、私達の命です。



元郷南小学校  
小峰 安敦



元郷南小学校  
正田 晟波



元郷南小学校  
赤津 美帆



元郷南小学校  
片桐 侑愛



元郷南小学校  
滝本 侑加



前川東小学校  
柳 慧伍



前川東小学校  
市橋 梨世



新郷南小学校  
田原 渚



上青木南小学校  
須田 真里亜



慈林小学校  
松島 瑞姫



東本郷小学校  
佐藤 彩楽



木曾呂小学校  
内海 優菜



戸塚南小学校  
栗原 素良



戸塚南小学校  
横田 茉優



里小学校  
猪口 心春



里小学校  
長島 好花

佳作

幸町小学校 石川 天葵  
仲町小学校 橋本 優里

青木北小学校 三浦 裕斗  
舟戸小学校 磯本 莉央  
十二月田小学校 雨川 祥希  
並木小学校 高橋 あきら  
元郷南小学校 下村 千悠  
元郷南小学校 滝沢 日晴  
元郷南小学校 曾良 唯

元郷南小学校 関口 真穂  
神根東小学校 安達 杏凧  
神根東小学校 荻島 ゆな  
朝日東小学校 岡部 ゆい  
芝富士小学校 加藤 陽向  
柳崎小学校 佐藤 永惟  
芝樋ノ爪小学校 木嶋 葵生

上青木南小学校 金田 心美  
上青木南小学校 北田 悠華  
新郷東小学校 矢野 月菜  
新郷東小学校 内山 優奈  
慈林小学校 石川 月捺  
差間小学校 薄井 雪音  
東本郷小学校 千葉 美尋

東本郷小学校 星野 愛未  
東領家小学校 岩上 椿  
在家小学校 海士 陽菜  
戸塚南小学校 金子 結衣  
辻小学校 鈴木 直二郎  
辻小学校 市村 紅乃  
南鳩ヶ谷小学校 石井 祐成

入賞作品は、川口市水道局ホームページでも公開しています。 <http://www.water-kawaguchi.jp/action/press/poster>

(敬称略)



# 水道水の水質検査を行っています



水道局では、市民の皆様にご利用いただくために、水道法に定められている水質基準により定期的に水道水の検査を行っています。

## ●毎日検査

川口神社公園など8カ所の給水栓(蛇口)から採水して、色がついた水が出ていないか、消毒効果のある塩素が残っているか毎日検査をしています。また、自動水質監視装置により「pH値」・「色度」・「濁度」・「残留塩素」・「水温」・「圧力」・「導電率」の7項目についても24時間常時監視を行っています。

## ●毎月検査

市内28カ所の公園などの給水栓(蛇口)から採水して、水質管理に必要な項目「一般細菌」・「大腸菌」・「塩化物イオン」・「有機物」・「pH値」・「味」・「臭気」・「色度」・「濁度」の9項目を毎月検査しています。

## ●全項目検査

市内28カ所の公園などの給水栓(蛇口)から採水して、3カ月毎に毎月の水質検査項目も含めて水道法に定められた水質基準51項目を検査しています。

No.	項目	水質基準	検査結果
1	一般細菌	100個/ml以下	0個/ml
2	大腸菌	検出されないこと	不検出
3	カドミウム及びその化合物	0.003mg/l以下	0.0003mg/l未満
4	水銀及びその化合物	0.0005mg/l以下	0.00005mg/l未満
5	セレン及びその化合物	0.01mg/l以下	0.001mg/l未満
6	鉛及びその化合物	0.01mg/l以下	0.001mg/l未満
7	ヒ素及びその化合物	0.01mg/l以下	0.001mg/l未満
8	六価クロム化合物	0.05mg/l以下	0.005mg/l未満
9	亜硝酸態窒素	0.04mg/l以下	0.004mg/l未満
10	シアン化物イオン及び塩化シアン	0.01mg/l以下	0.001mg/l未満
11	硝酸態窒素及び亜硝酸態窒素	10mg/l以下	2.41mg/l
12	フッ素及びその化合物	0.8mg/l以下	0.08mg/l
13	ホウ素及びその化合物	1.0mg/l以下	0.1mg/l未満
14	四塩化炭素	0.002mg/l以下	0.0002mg/l未満
15	1,4-ジオキサン	0.05mg/l以下	0.005mg/l未満
16	シス-1,2-ジクロロエチレン及びトランス-1,2-ジクロロエチレン	0.04mg/l以下	0.001mg/l未満
17	ジクロロメタン	0.02mg/l以下	0.001mg/l未満
18	テトラクロロエチレン	0.01mg/l以下	0.001mg/l未満
19	トリクロロエチレン	0.01mg/l以下	0.001mg/l未満
20	ベンゼン	0.01mg/l以下	0.001mg/l未満
21	塩素酸	0.6mg/l以下	0.06mg/l未満
22	クロロ酢酸	0.02mg/l以下	0.002mg/l未満
23	クロロホルム	0.06mg/l以下	0.002mg/l
24	ジクロロ酢酸	0.03mg/l以下	0.003mg/l未満
25	ジブromクロロメタン	0.1mg/l以下	0.002mg/l
26	臭素酸	0.01mg/l以下	0.001mg/l未満

No.	項目	水質基準	検査結果
27	総トリハロメタン	0.1mg/l以下	0.007mg/l
28	トリクロロ酢酸	0.03mg/l以下	0.003mg/l未満
29	ブromジクロロメタン	0.03mg/l以下	0.002mg/l
30	ブromホルム	0.09mg/l以下	0.001mg/l
31	ホルムアルデヒド	0.08mg/l以下	0.008mg/l未満
32	亜鉛及びその化合物	1.0mg/l以下	0.001mg/l
33	アルミニウム及びその化合物	0.2mg/l以下	0.01mg/l未満
34	鉄及びその化合物	0.3mg/l以下	0.03mg/l未満
35	銅及びその化合物	1.0mg/l以下	0.01mg/l未満
36	ナトリウム及びその化合物	200mg/l以下	13.8mg/l
37	マンガン及びその化合物	0.05mg/l以下	0.002mg/l
38	塩化物イオン	200mg/l以下	18.4mg/l
39	カルシウム、マグネシウム等(硬度)	300mg/l以下	71mg/l
40	蒸発残留物	500mg/l以下	144mg/l
41	陰イオン界面活性剤	0.2mg/l以下	0.02mg/l未満
42	ジェオスミン	0.00001mg/l以下	0.000001mg/l未満
43	2-メチルイソボルネオール	0.00001mg/l以下	0.000001mg/l未満
44	非イオン界面活性剤	0.02mg/l以下	0.002mg/l未満
45	フェノール類	0.005mg/l以下	0.0005mg/l未満
46	有機物(全有機炭素(TOC)の量)	3mg/l以下	0.5mg/l
47	pH値	5.8以上8.6以下	7.6
48	味	異常でないこと	異常なし
49	臭気	異常でないこと	異常なし
50	色度	5度以下	0.5度未満
51	濁度	2度以下	0.1度未満

平成29年5月16日、並木町北公園(水温16.6℃)で採水

なお、水質検査結果は、川口市水道局のホームページの水質(検査結果)にも掲載しております。

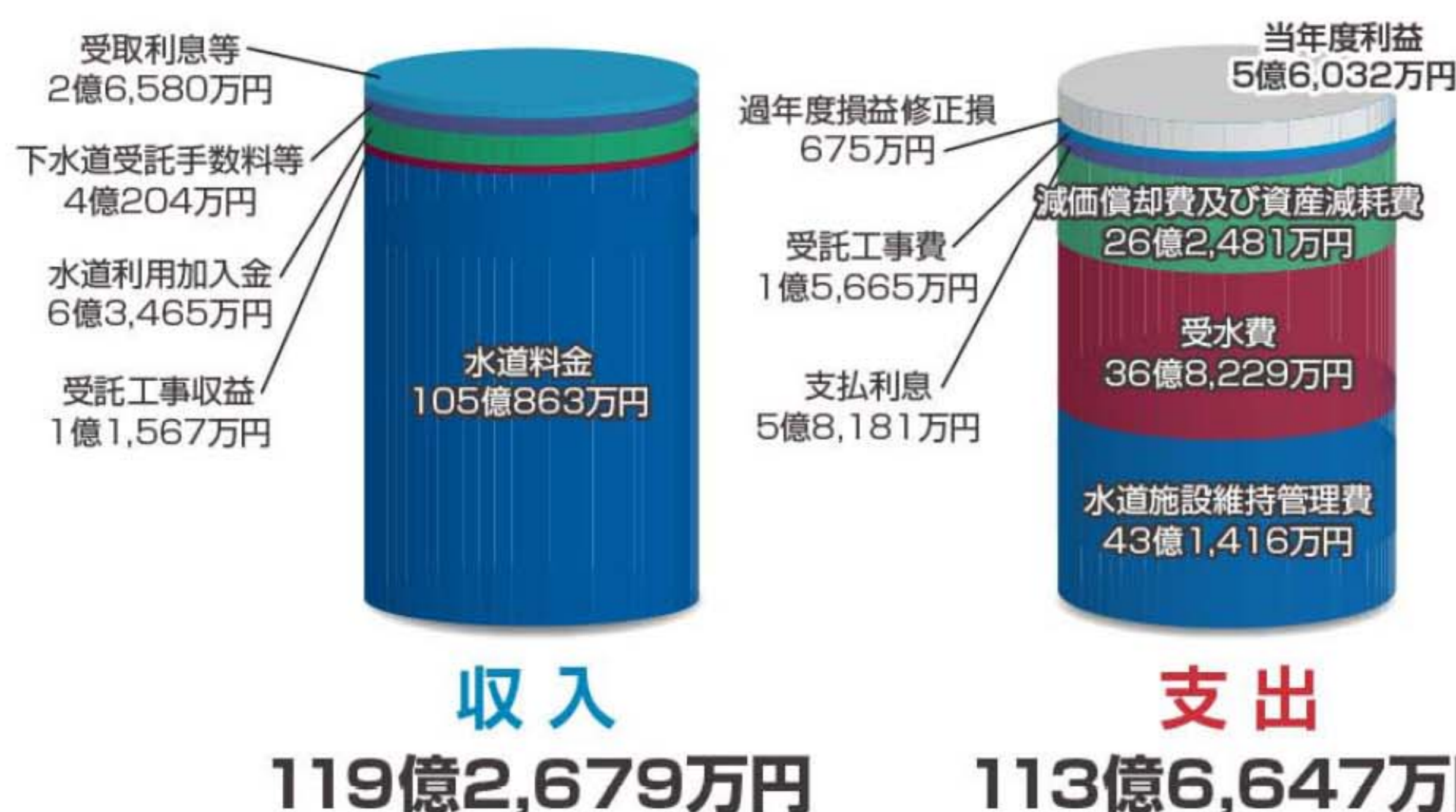
お問い合わせ 浄水課 浄水管理係

## 平成29年度 予算のあらまし

水道事業はみなさまからの水道料金により運営しています。

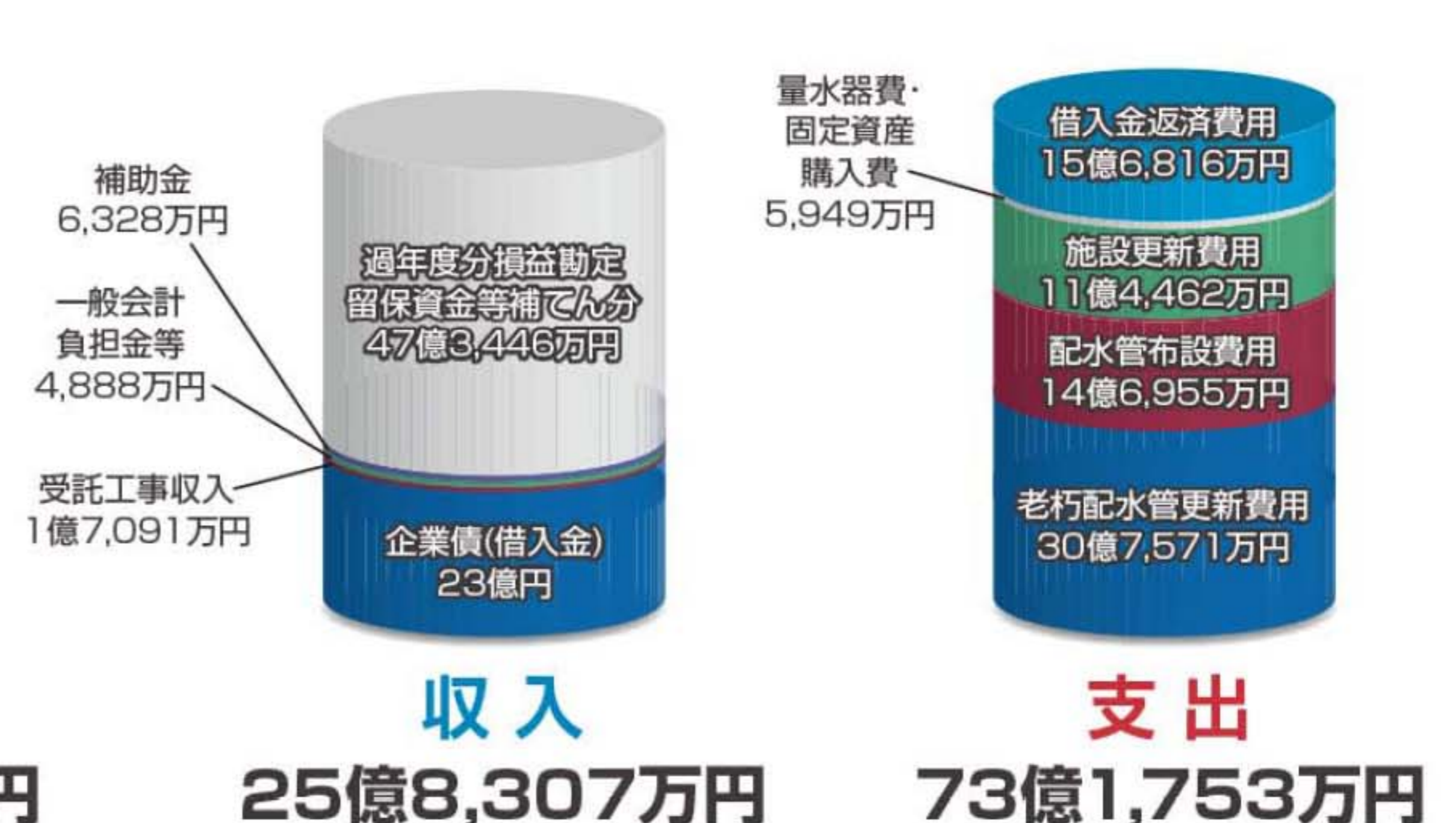
### 収益的収支 (消費税及び地方消費税込み)

—水道水をお届けするための予算—



### 資本的収支 (消費税及び地方消費税込み)

—水道施設を作るための予算—





# 水道メーターの取り替えにご協力ください

水道局では、貸出している水道メーターの検定有効期間**8年**が満了する前に、取り替えを無料で実施しています。該当するかたには、事前に水道局からお知らせします。お知らせの配布と水道メーターの取り替えは、水道局が発行する身分証明書を携帯している市内水道工事業者が行います。

## 取替日時の事前確認

取替対象のお客様には「川口市水道局からののお知らせ」チラシを配布します。

## 取替費用

水道局で負担します。(お客様の費用負担はありません。)

## 取替作業

作業は20分程度で終わります。作業中は水が出なくなります。

## 取替済報告

作業終了後「水道メーター取替のお知らせ」をお渡しします。



※取り替え後に蛇口から濁り水や空気が出る場合もあります。その際は1~2分ほど水を流していただきますと解消しますのでご了承ください。

## お客様へのお願い

### 敷地内への立ち入り

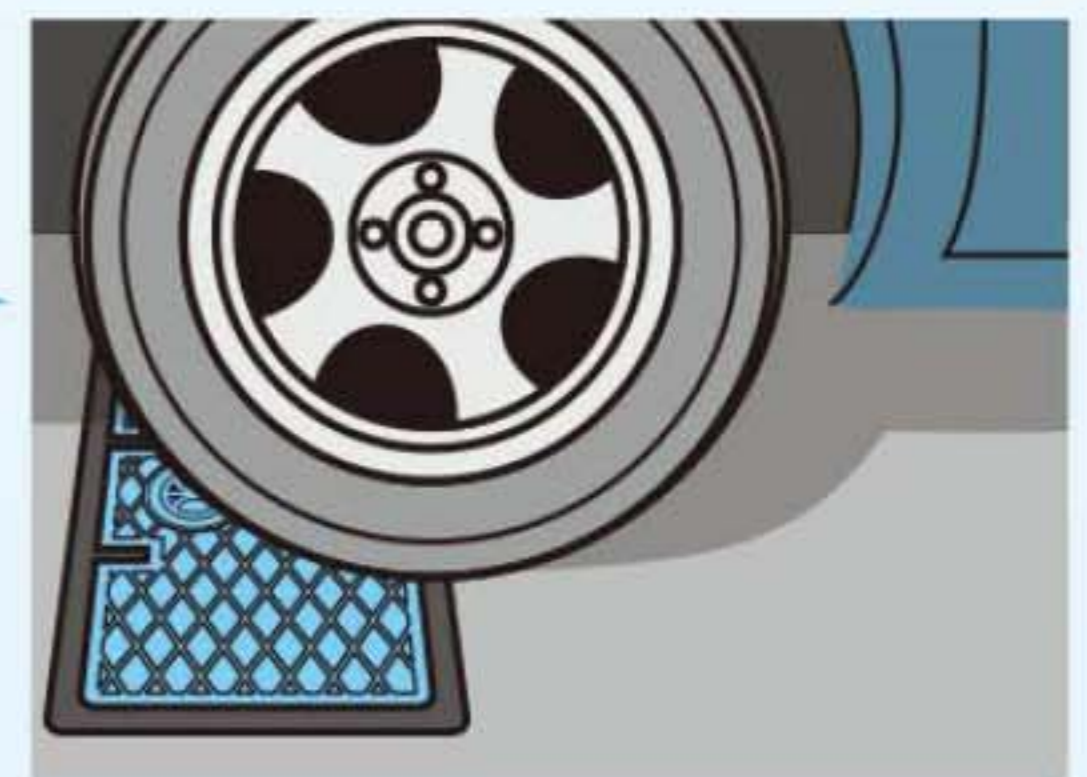
取り替え作業の際に、立ち会いを希望されるお客様や、日程調整が必要なお客様は、チラシに記載してある「施工業者」にご連絡ください。ご連絡がない場合は立ち入りにご了承をいただいたとして、お留守の場合でも作業させていただきます。ご理解とご協力をお願いします。

### 取替後の異常

メーター取り替え後に、水の出が悪くなったり、メーターボックス内の漏水等があった時は「施工業者」または水道サービス課料金係まで連絡をお願いします。

### 取替作業スペースの確保にご協力ください

メーターボックスのまわりに車両や物を置かないで下さい。犬は出入り口やメーターボックスから離れたところにつないでください。



### メーターの取り替えが困難な場合について

植込みや建造物(柱、塀、壁)があり作業が困難な場合や、メーター前後の管の老朽化のため漏水の危険がある場合は、施工業者からお客様(あるいは所有者様)へ必要な工事などの説明をさせていただきます。取り替えに向けご対応をお願いします。

### メーターボックスについて

メーターボックスが小さく、取り替えが困難な場合はメーターボックスの購入をお願いします。その際は、購入費用はお客様の負担となりますが、取付費用は水道局が負担しますので、ご協力をお願いします。

お問い合わせ 水道サービス課 料金係

## 漏水の調べ方

ご自宅の水道メーターで、漏水しているかどうかを簡単に調べることができます。

水道を使用していない状態で、水道メーターの中にあるパイロットが回っている場合は、水道メーターから蛇口までのどこかで水が漏れています。

漏水修理をする場合は、川口市指定の修繕工事対応指定給水装置工事業業者に依頼してください。水道局のホームページで、これら指定事業者の一覧「修繕工事対応指定給水装置工事業業者(登録制)」を

公表しています。(なお、メーターから蛇口までの調査・修理費用は、お客様の負担となります。)もし、依頼する業者がわからない場合は、水道局までお問い合わせください。

このパイロットが回っていたら、メーターから先のどこかで水が流れています。

### メーターの読み方

上部の白い数字を左から右へ読んで下さい。  
※写真の場合は480mです。



## 広告

市内86の、優秀工事店が加盟する組合です

### 川口市管工事業協同組合

市内上下水道に関するすべてのトラブル  
ご相談に対応します。

住所 川口市青木5-16-25  
TEL 048-251-7802 FAX 048-256-8542  
ホームページ <http://www.kawakan.or.jp/>

お問い合わせ 給水管理課 維持係



# 水道局からのお知らせ

## ●浸水から地下給水ポンプを守りましょう

お問い合わせ 給水管理課 維持係

台風や集中豪雨によって地下が浸水すると、集合住宅の給水ポンプが止まり、水道水が供給されていても、断水する場合があります。次の手順で対応してください。

### 1 ポンプの故障か、水道そのものの断水かを特定します。

- ① 道路や下水から雨水があふれており、集合住宅の地下給水ポンプが浸水している。
- ② 停電したら水道が止まった。

いずれかに該当する場合は、ポンプが原因の断水が考えられます。管理組合または集合住宅の所有者へ連絡し、対応(復旧見込みや共用水栓の使用)を確認してください。

上記以外は、水道局まで連絡ください。

- 2 共用水栓がない集合住宅では、お風呂の水の貯め置きや飲料水を確保して非常時に備えてください。また、集中豪雨などから住まいを守る方策を、事前に集合住宅のみなさまで話し合ってください。

## ●市役所(水道・下水道)からの依頼だと偽った訪問にご注意ください!

お問い合わせ 水道総務課 庶務係  
下水道管理課 業務係

川口市職員を装ったり、市役所からの依頼だと偽ったりする業者から、水質検査や宅地内排水設備の清掃を勧められたなど、戸別訪問に対するお問い合わせが増えています。

水道局や下水道部では、右の欄のようなことは行っておりません。

職員や受託業者が、点検などで家庭を訪問する場合は、必ず身分証明書を携帯しています。

不審に思われた時は、身分証明書の提示を求めるか、水道局にお問い合わせください。

- 戸別訪問による水質検査
- 水道管や下水道管の洗浄のあっせん
- 浄水器などの器具の販売
- お客様からの依頼のない点検
- 電話などでの調査やあっせん



水道の使用開始・中止、検針、料金のお問い合わせは

### 川口市水道局お客様センター

住所 川口市並木3-9-1 第2永新ビル2階

電話 048-250-3871

FAX 048-252-5156

受付時間 平日 午前8時30分～午後7時

土・日 午前9時～午後5時

※祝日及び12月29日～1月3日はお休みとなります。



西川口駅から徒歩5分

水道料金のお支払いは口座振替が安全・便利です。  
水道の使用開始・中止のお届けは、インターネットでのお手続きも可能です。

編集・発行

川口市水道局

検索

〒332-8501 川口市青木 5-13-1

TEL. 048-258-4132 FAX. 048-256-4871

E-mail: water@city.kawaguchi.saitama.jp

URL: http://www.water-kawaguchi.jp/

業務時間外の連絡などは

フリーダイヤル 0120-641-119 (平日 午後5時15分～午前8時30分まで、土・日・祝日(漏水など緊急を要する場合))

川口市水道局  
キャラクター  
「みず太郎」



水道局ホームページ  
QRコード