

みずぐるま



準特選
 第27回水道ポスターコンクール
 本町小学校 三吉 楓夏さん

準特選
 第27回水道ポスターコンクール
 里小学校 石井 渚月さん

もくじ

平成29年度決算の概況	2,3
水道局・下水道部からのお知らせ	4,5
水道PRイベント報告	6
水の仲間たち	7

水道局企業ビジョン

安全・安心と真心を いつでもお客様のもとへ



川口市水道局キャラクター「みず太郎」

平成29年度

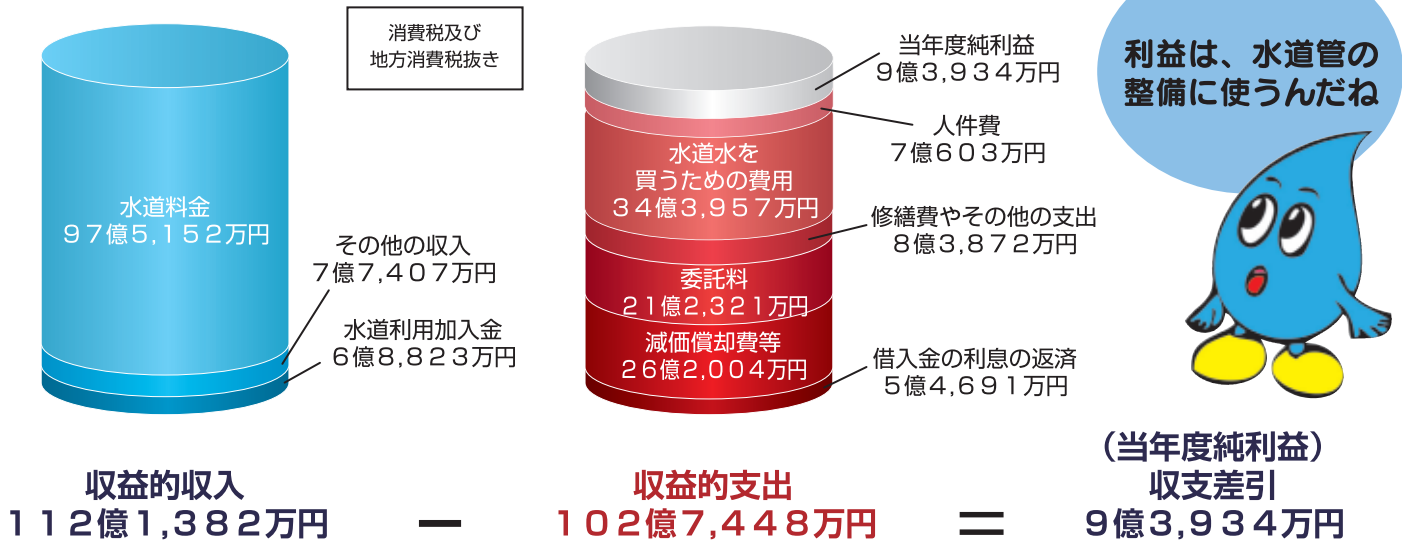
水道事業

収益的収支（水道水を作り、ご家庭や事業所に送るための収支）

平成29年度の総収入は、前年度に比べ8,101万円（0.73%）増加し、総支出は、前年度に比べ1億6,256万円（1.61%）増加しました。

その結果、収支差引である当年度純利益は、9億3,934万円となりました。

この利益は、翌年度以降、資本的支出である水道管を整備するための借入金の返済に充当します。



資本的収支（浄配水場や水道管を整備するための収支）

総支出の内訳は、施設の拡張や改良の費用、借入金の返済など65億6,766万円で、これに対し、収入総額は、24億9,564万円となっています。

この収支不足額40億7,202万円は、前年度の利益や内部留保資金（減価償却費など、現金の支出を伴わない費用）などで補てんしました。



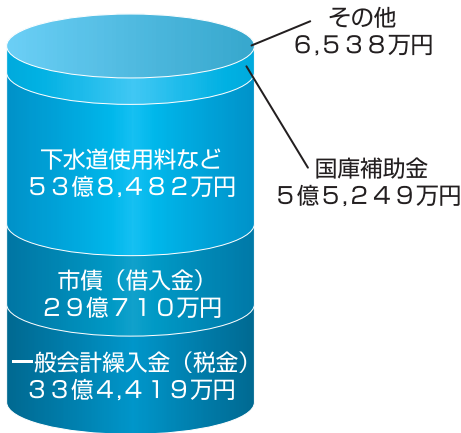
決算の概況



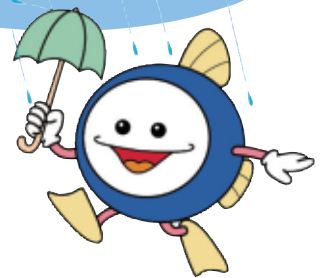
下水道事業

平成29年度の歳入は、前年度に比べ4億6,236万円（3.92%）増加し、歳出は、前年度に比べ4億6,906万円（3.99%）増加しました。

下水道事業には、その財源として国庫補助金、下水道使用料、市債、一般会計繰入金などを充当しています。また、下水道事業の経費には、「雨水処理は公費で、汚水処理は下水道使用料で」という負担原則があります。



下水道は、集中豪雨による浸水被害から、まちを守っているよ！



（繰越工事の財源）

歳入 122億5,398万円 — 歳出 122億3,398万円 = 差引 2,000万円

平成29年度事業概要

水道事業

項目	内容	単位	平成28年度実績 (B)	平成29年度実績 (A)	比較増減 (A-B)
給水人口	水道により給水を受けている人口	人	596,493	601,048	4,555
給水世帯	水道により給水を受けている世帯数	世帯	276,457	281,678	5,221
年間配水量	1年間に浄配水場から送り出した水の総量	m ³	63,927,205	64,654,451	727,246
有収水量	水道料金徴収の対象水量	m ³	57,865,348	58,182,284	316,936
有収率	年間配水量に対する有収水量の割合	%	90.52	89.99	△0.53

下水道事業

項目	内容	単位	平成28年度実績 (B)	平成29年度実績 (A)	比較増減 (A-B)
水洗化人口	下水道により汚水を処理している人口	人	486,104	492,933	6,829
水洗化世帯	下水道により汚水を処理している世帯	世帯	228,467	234,118	5,651
年間処理水量	1年間に処理した汚水の総量	m ³	57,893,918	58,529,318	635,400
有収水量	下水道使用料徴収の対象汚水量	m ³	50,883,268	51,388,702	505,434
有収率	年間処理水量に対する有収水量の割合	%	87.89	87.80	△0.09

水道局・下水道部からのお知らせ

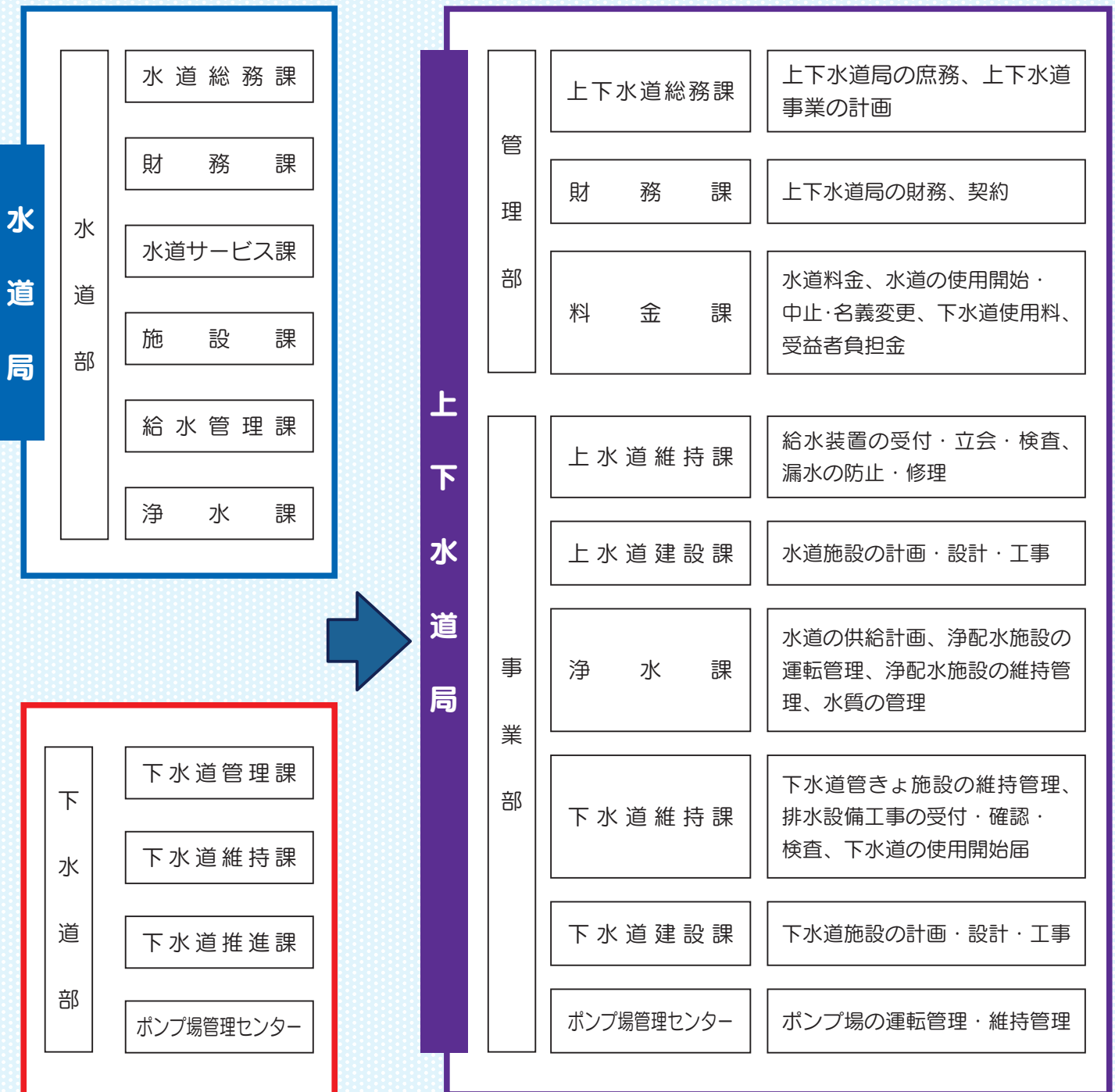
平成31年4月1日、水道局と下水道部の組織を統合して、「川口市上下水道局」が誕生します！



経営の健全化と効率化を推進し、持続的な事業運営を行うため、下水道事業に地方公営企業法を全部適用します。同時に、水道局と下水道部を組織統合し、「上下水道事業管理者」を設置します。

平成31年3月31日まで

平成31年4月1日から



お問い合わせ 水道総務課庶務係

あなたのお宅は漏水していませんか？

宅内で漏水しているかどうかを、水道メーターで調べることができます。

水道を使用していない状態で、水道メーターの中にあるパイロットが回っている場合は、水道メーターから蛇口までのどこかで水が漏れています。

修理をする場合は、川口市指定の修繕工事対応指定給水装置工事事業者等に依頼してください。水道局のホームページで、これら指定事業者の一覧を公表しています（メーターから蛇口までの調査・修理費用は、お客様の負担となります）。

もし、依頼する業者がわからない場合は、水道局までお問い合わせください。

このパイロットが回っていたら、メーターから先のどこかで水が流れています。



メーターの読み方

上部の白い数字を左から右へ読んでください。
※写真の場合は480m³です。

お問い合わせ 給水管理課維持係

台所等で油を流さないで！！

台所等の排水口に油を流してしまうと、流された油は、下水管の中で冷えて固まり、詰まりや悪臭の原因になります。川口市では、市内の下水管の状況を定期的に見回りし、下水管が油等で詰まる前に、適宜清掃を行っています。それでも詰まりが発生してしまう場合があります。

油を流さないで！



下水道に油は天敵です！



油が固まり、下水管が詰まって汚水がマンホールから溢れています



快適に下水道をご使用いただくためには、みなさまのご協力が不可欠です。

油を使用した際には、**ふき取る・吸い取る**等をして、極力、下水管に油を流さないようお願いします。

お問い合わせ 下水道維持課維持係

市役所（水道・下水道）からの依頼だと偽った訪問にご注意ください！

川口市職員を装ったり、市役所からの依頼だと偽ったりする業者から、水質検査や宅地内排水設備の清掃を勧められたなど、戸別訪問に対するお問い合わせが増えています。

水道局や下水道部では、右の欄のようなことは行っておりません。

職員や受託業者が、点検などで家庭を訪問する場合は、必ず身分証明書を携帯しています。

不審に思われた時は、身分証明書の提示を求めるか、水道局または下水道部にお問い合わせください。

- 戸別訪問による水質検査
- 水道管や下水道管の洗浄のあっせん
- 浄水器などの器具の販売
- お客様からの依頼のない点検
- 電話などでの調査やあっせん



水道総務課庶務係

お問い合わせ 下水道管理課業務係

2018 水道PRイベント報告

市内各種イベントで、アンケート、クイズ、工作教室、ボトル水配布、パネル展示を行い、水道に関するPRをしました。



第4回日光御成道川口宿・鳩ヶ谷宿夏の陣 6/30(土)・7/1(日)

猛暑のなか大盛況でした。
みず太郎も開会式で大活躍！



第41回青少年まつり 6/3(日)

子どもたちがたくさん来てくれました。



この辺を
飛んでいます



荒川ふれあいまつり2018 10/21(日)

ペットボトルロケット工作教室が
大人気でした♪

2月24日(日)に
リリアで開催される
「川口市消防防災
フェア2019」に出展
します。
みなさま、ぜひお越し
ください！



お問い合わせ 水道総務課経営企画係



ペットボトルロケット発射！



水の仲間たち

水に関わる方々を
紹介します

グラウンドワーク川口

川口市北部に広がる見沼田んぼ。この地域の自然環境の保全に力を注いでいる「グラウンドワーク川口」をご紹介します。

今回は事務局の岩崎さんにお話を伺いました。

―設立のきっかけについて教えてください―

岩崎 ホタルの保護を目的としてスタートし、現在は「見沼自然の家」を拠点とした自然環境の保全を目的に活動しています。

―活動内容について教えてください―

岩崎 稲作や有機栽培による野菜づくり、ヨシ原など草木の手入れが主な活動です。また、絶滅が危惧される生物の保護を行い、昆虫は850種類ほど、植物は200種類以上がこの地域に生息しています。

―どのようなイベントを開催していますか？―

岩崎 4月はヨモギ餅と野草を食べる会で新緑とふれあいます。夏はホタル

の調査活動と夜の観察会、12月は収穫祭で収穫したモチ米をお餅にして食べます。参加したみなさまから、収穫した作物はどれもおいしいと好評です。

他にも地域の清掃活動、学校からの依頼で自然の素材を使ったものづくりの指導や自然教室も行っています。

―自然環境にとって水にはどのような役割があると感じていますか？―

岩崎 ホタルはきれいな水がないと生きていけません。稲づくりはもちろんですが、アカガエルが卵を産むためにも水は必要であり、この環境を守るためには一年を通じて安定した水量が必要です。

以前は不法投棄が多く、工業用の資機材が捨てられていることもありま

した。清掃活動によって減少しつつありますが、自然を汚染しているのは人なのだということを実感しています。

―市民のみなさまに伝えたいことはありますか？―

岩崎 スタッフもイベント参加者もみな自主的に活動しています。

ぜひ一度気軽にイベントに参加いただき、この環境の素晴らしさを知ってください。

―ありがとうございました―

取材中にも昔ながらの生活や、生物の生態など新たな発見がたくさんありました。

自然が好きだという方は、ぜひイベントに参加してみてください！

グラウンドワーク川口

連絡先

048(2007)3432

ホームページ

<http://groundwork-kawaguchi.jp/>



田植の様子。みんな泥んこになって楽しんでいます！



幼稚園の野外活動の様子。子どもたちはザリガニや虫とりに夢中！

水道管の凍結にご注意ください

水道管の凍結防止には

- 1 むきだしの水道管には、保温材または毛布などを巻き、その上からビニールテープをしっかりと巻いてください。



- 2 メーターボックスの中に古い毛布や布切れなどを入れ、上にダンボールなどをのせ保温してください。



水道管が凍結したときは



水道管が凍って水が出ないときは、水道管や蛇口にタオルをかけ、その上からゆっくりとぬるま湯をかけてください。

水道管が破裂したときは

水道管が破裂したときは、メーターボックス内の止水栓（バルブ）をしめてから、破裂した部分に布かテープをしっかりと巻きつけ応急手当をし、川口市指定の修繕工事対応指定給水装置工事事業者等にご相談ください。水道局のホームページで、これら指定事業者の一覧を公表しています。

（メーターから蛇口までの修理費用は、お客様の負担となります。）

もし、依頼する業者がわからない場合は、水道局までお問い合わせください。

お問い合わせ 給水管理課維持係

水道の使用開始・中止、検針、料金のお問い合わせは

川口市水道局お客様センター

住所 川口市並木 3-9-1 第2永新ビル2階

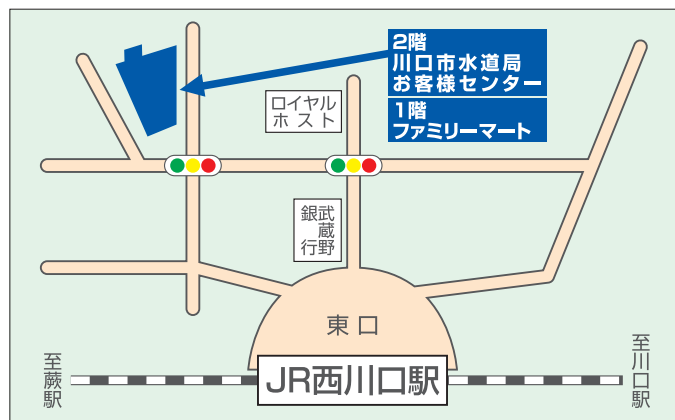
電話 048-250-3871

FAX 048-252-5156

受付時間 平日 午前8時30分～午後7時

土・日 午前9時～午後5時

※祝日及び12月29日～1月3日はお休みとなります。



※西川口駅から徒歩5分

水道料金のお支払いは口座振替が安全・便利です。
水道の使用開始・中止のお届けは、インターネットでのお手続きも可能です。

編集・発行

川口市水道局

検索



〒332-8501 川口市青木 5-13-1

E-mail : water@city.kawaguchi.saitama.jp

URL : <http://www.water-kawaguchi.jp/>

TEL. 048-258-4132 FAX. 048-256-4871

業務時間外の連絡先等は

フリーダイヤル 0120-641-119 <平日 午後5時15分～午前8時30分まで、土・日・祝日（漏水など緊急を要する場合）>



川口市水道局
キャラクター
「みず太郎」



水道局ホームページ
QRコード