

みずぐるま



令和6年能登半島地震により、石川県能登地方を中心に甚大な被害が発生しました。お亡くなりになられた方々のご冥福をお祈り申し上げますとともに、被災された皆様に心よりお見舞いを申し上げます。

川口市上下水道局では、公益社団法人日本水道協会の要請に基づき、1月10日より職員と給水車を石川県へ派遣しました。(写真は同県志賀町での応急給水活動の様子)

目次

【特集】

- 浸水被害の軽減に力を発揮する「雨水貯留施設」・・・P.2
- 水道料金の使い道・・・P.3

【上下水道局からのお知らせ】

- 「水の学習会」・「上下水道施設見学会」を開催！・・・P.3
- 令和4年度水道事業会計決算の概況・・・P.4
- 令和4年度下水道事業会計決算の概況・・・P.5
- 災害時の飲み水確保は「川口みず太郎」で・・・P.6

- 建替えやリフォームの際には「給水管の入替え」を・・・P.6
- 水道管にも寒さ対策を！（凍結・破裂に注意）・・・P.7
- 下水道に食用油やラードなどを流さないでください・・・P.7
- 私道内の古い給水管を取り替えましょう・・・P.7
- 市の職員を装う・「市から依頼された」と偽る不審な訪問にご注意ください！・・・P.7
- ご自宅の水道メーターで漏水の確認を・・・P.8
- 上下水道料金のお支払いは手軽なキャッシュレスで・・・P.8

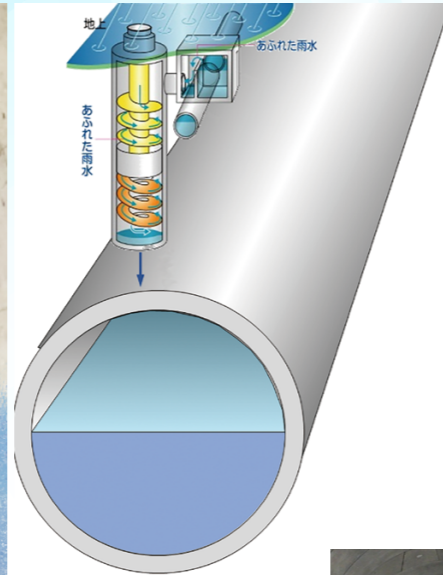
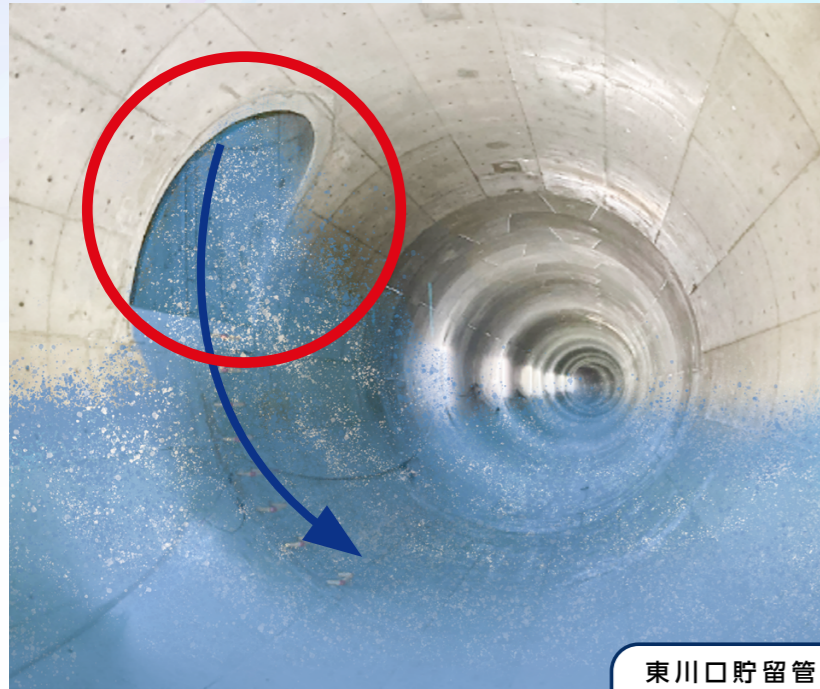
浸水被害の軽減に力を発揮する「雨水貯留施設」

線状降水帯による大雨やゲリラ豪雨など、近年は突然の大雨によって私たちの生活にもたらされる影響や被害が大きくなっています。

川口市上下水道局では、深刻な浸水被害が多発する地域に、大雨時に雨水を一時的にためる「雨水貯留施設」の整備を進めています。

東川口貯留管

JR東川口駅周辺の高架下の浸水対策として、令和5年3月に供用開始しました。



▲稼働時のイメージ



▲人が入ると…

東川口貯留管は、直径がなんと4.65メートル！
長さは418メートルで、小学校のプール約20杯分の水をためることができます。

▲貯留管の内部。
大雨時には、左上の穴から雨水が入ってきます。
(水はイメージです)

市内の雨水貯留施設

大雨の際に一時的に雨水をためる施設です。

雨水貯留施設一覧(上下水道局管理)

設置地区	施設名称	完成年	貯留能力
① 青木地区	南部第4処理分区雨水貯留管	H2	8,500m ³
② 青木地区	南部第4処理分区雨水調整池	H3	3,500m ³
③ 横曽根地区	並木元町雨水調整池	H30	5,800m ³ ※
④ 中央地区	幸町小学校雨水調整池	R4	400m ³ ※
⑤ 南平地区	二軒在家公園雨水調整池	H1 (H11改修)	2,500m ³
⑥ 鳩ヶ谷地区	桜町貯留管	H27	3,600m ³ ※
⑦ 戸塚地区	東川口貯留管	R5	7,100m ³ ※

これらの雨水貯留施設に加えて、市では、河川の水位調整役としても雨水貯留施設の整備を積極的に進めています。

ここ10年の間では、上下水道局の4か所(左表の※印)を含め、市全体で23か所の雨水貯留施設を整備しました。

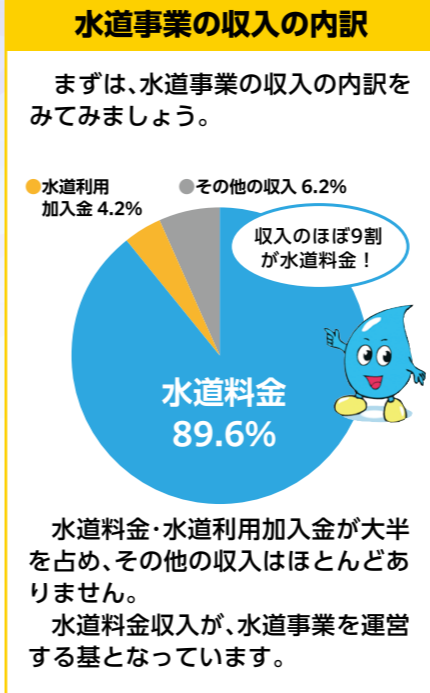
- ・貝塚^{おとし}第1調節池(新郷地区)
- ・柳崎公園(芝地区)
- ・在家公園(神根地区) など23施設

1m³(1,000リットル)は、一般的なお風呂の浴槽約4~5杯の量です。

雨水貯留施設は、浸水被害が甚大な箇所の被害軽減を目的に設置していますが、あらゆる大雨に対する被害を防げるものではありません。

大雨の際には、避難情報などを確認のうえ、自らを守る適切な行動をとるようお願いいたします。

教えて! (第1回) **みず太郎先生**
川口市の水に関する知識をみず太郎先生が教えます!



水道料金の使い道

水道は「独立採算制」
水道事業は、独立採算制をとる公営の「企業」です。
水道水を提供するために必要な施設の整備や維持管理の経費は、「税金」ではなく「水道料金」で賄わなければなりません。



(4~5ページで、令和4年度上下水道事業会計決算をさらに詳しく説明しています。)

老朽化した水道管を更新せずに放っておくと...

古くなった水道管は、経年劣化によって破損する可能性が高くなっています。
破損すると、復旧までしばらくの間水道が使えなくなり、市民生活に甚大な影響をもたらしてしまいます。
また、災害時には復旧までさらに長い時間を要することが想定されます。このようなリスクを軽減するため、水道管の計画的な更新が必要となっています。



※イメージ(川口市ではありません)



トイレやお風呂など日常生活の基本的なことが、何もできなくなってしまう。

「水の学習会」・「上下水道施設見学会」を開催!

お問い合わせ 上下水道総務課 経営企画係

令和5年8月26日(土)に市内在住の小学生と保護者を対象に「水の学習会」を開催し、参加者は栃木県鹿沼市に建設中の南摩ダムの見学に加え、地元名産のそば打ちや木工芸体験などを楽しみました。南摩ダムでは、完成後は入ることができないダムの底となる部分に入り、壮大なスケールを体感しました。
12月19日(火)には、18歳以上のかたを対象にした市内の「上下水道施設見学会」を開催。上青木浄水場では水道水をお届けするための設備を、荒川町ポンプ場では雨水を荒川へ放流する設備を見学しました。



▲南摩ダム見学



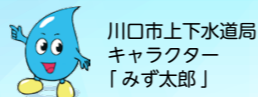
▲そば打ち体験



▲荒川町ポンプ場見学

令和4年度水道事業会計決算の概況

お問い合わせ
財務課 水道財務係



水道料金は、水道水を作り、ご家庭や事業所へ送る費用や、水道施設の維持管理、更新、耐震化のための費用などに使われています。

収益的収支

水道水を作り、ご家庭や事業所に送るための収入と支出

収入は前年度に比べ1億3,468万円(1.02%)減少し、支出は前年度に比べ7億7,886万円(7.34%)増加しました。その結果、収支差引である当年度純利益は、17億4,364万円となりました。

収益的収入	131億3,078万円
収益的支出	113億8,714万円
収支差引(当年度純利益)	17億4,364万円

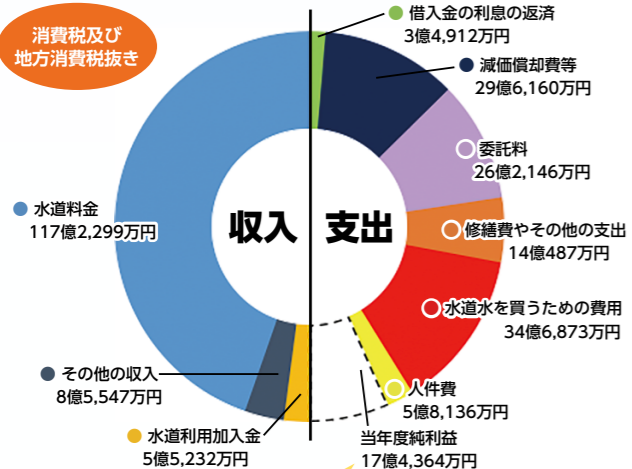
資本的収支

水道管や浄配水場を整備するための収入と支出

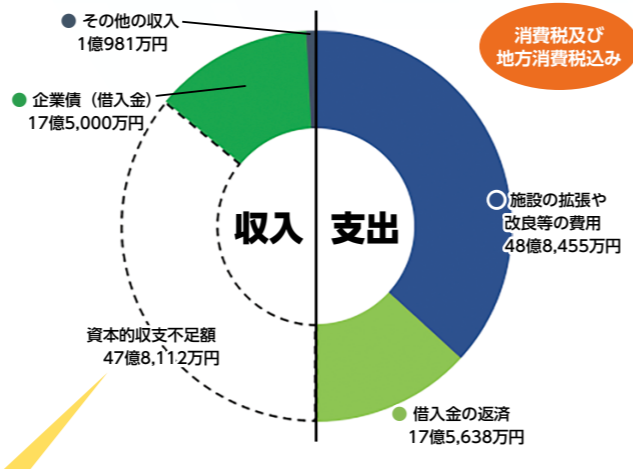
支出は水道施設の拡張や改良の費用、借入金の返済など66億4,093万円で、これに対し、収入は18億5,981万円となっています。

この収支不足額47億8,112万円は、前年度の利益や内部留保資金(減価償却費など、現金の支出を伴わない費用)などで補てんしました。

資本的収入	18億5,981万円
資本的支出	66億4,093万円
収支差引(資本的収支不足額)	△47億8,112万円



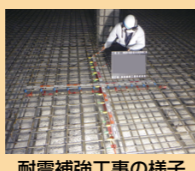
当年度純利益は、翌年度以降、水道管の整備などをするための資金になります。



資本的収支不足額は、前年度の利益や内部留保資金などで補てんしました。

令和4年度に実施した主な工事

- 配水管布設工事 (5,267m)
- 配水管等布設替工事 (12,632m)
- 神根浄水場第2配水池耐震補強工事
- 神根浄水場自家発電設備更新工事 など



耐震補強工事の様子

大規模な災害時においても安全・安心な水道水を安定してお届けするため、引き続き管路や水道施設を更新します。

令和4年度下水道事業会計決算の概況

お問い合わせ
財務課 下水道財務係

下水道使用料は、ご家庭や事業所から出た汚れた水をきれいにするための費用や、下水道施設の維持管理にかかる費用などに使われています。

また、下水道のもう一つの役割である雨水の処理にかかる費用は、税金などの公費で賄われています。

収益的収支

汚水をきれいにし、雨水を排水するための収入と支出

収入は前年度に比べ2億3,154万円(2.12%)減少し、支出は前年度に比べ1億4,034万円(1.49%)減少しました。その結果、収支差引である当年度純利益は、14億397万円となりました。

収益的収入	106億8,923万円
収益的支出	92億8,526万円
収支差引(当年度純利益)	14億 397万円

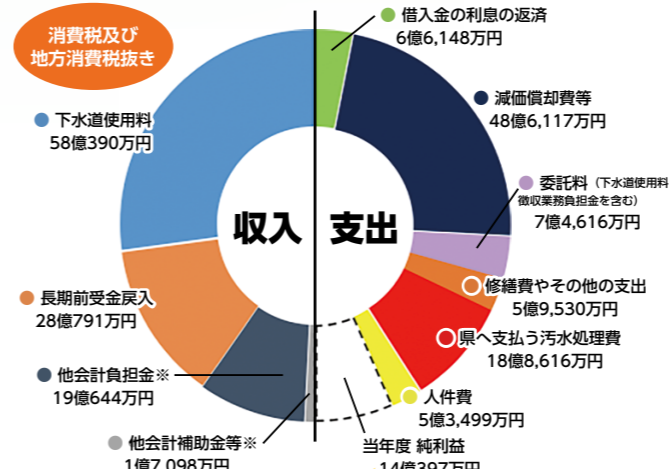
資本的収支

下水道管やポンプ場を整備するための収入と支出

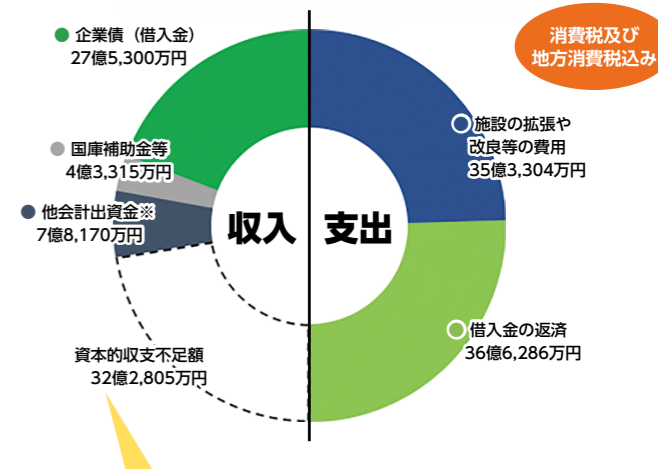
支出は下水道施設の拡張や改良の費用、借入金の返済など71億9,590万円で、これに対し、収入は39億6,785万円となっています。

この収支不足額32億2,805万円は前年度の利益や内部留保資金(減価償却費など、現金の支出を伴わない費用)などで補てんしました。

資本的収入	39億6,785万円
資本的支出	71億9,590万円
収支差引(資本的収支不足額)	△32億2,805万円



当年度純利益は、翌年度以降、下水道管の整備などをするための資金になります。



資本的収支不足額は、前年度の利益や内部留保資金などで補てんしました。

※他会計…市の一般会計(公費)

令和4年度に実施した主な工事

- 下水道管布設工事 (7,568m)
- 下水道管布設替工事 (1,477m)
- 仲町排水ポンプ場発電設備更新工事
- 災害用マンホールトイレ築造工事 など



▲新しい発電設備

安心・快適な生活を送れるよう、下水道管の工事のほか、雨水対策や災害用マンホールトイレの整備も進めていきます。



下水道マスコットキャラクター「スイスイ」

経営指標	内容	令和4年度実績	令和3年度実績	令和3年度全国平均(類似団体(※)平均)
料金回収率△	給水にかかる費用を水道料金でどの程度まかなえているかを表す指標	111.14%	117.09%	102.35%(107.54%)
管路経年化率▽	法定耐用年数を超えた管路延長の割合	25.21%	22.09%	22.30%(25.76%)
管路更新率△	その年度に更新した管路延長の割合	0.85%	0.96%	0.66%(0.75%)
有収率△	供給した配水量に対する水道料金徴収の対象となった水量の割合	90.79%	90.86%	90.12%(92.09%)

△は数字が高いほど良い指標で、▽は数字が低いほど良い指標です。
※類似団体…水をお届けしている人口が30万人以上の東京都・政令指定都市を除く団体

経営指標	内容	令和4年度実績	令和3年度実績	令和3年度全国平均(類似団体(※)平均)
経費回収率△	汚水処理に要する経費を下水道使用料でどの程度まかなえているかを表す指標	92.44%	86.69%	99.73%(103.40%)
管渠老朽化率▽	法定耐用年数を超えた管渠延長の割合	19.96%	18.96%	6.54%(9.43%)
管渠改善率△	その年度に更新した管渠延長の割合	0.12%	0.22%	0.24%(0.15%)
水洗化率△	下水道が整備された区域内で、実際に下水道に接続している人口の割合	94.35%	94.31%	95.72%(97.59%)

△は数字が高いほど良い指標で、▽は数字が低いほど良い指標です。
※類似団体…下水道が整備された区域内の人口が10万人以上で、その区域内の人口密度が100人/ha以上の東京都・政令指定都市を除く団体

災害時の飲み水確保は「川口みず太郎」で - 5年間の長期保存が可能なボトル水です -

お問い合わせ
上下水道総務課 庶務係

上下水道局では、災害が発生した際の飲み水として、災害用備蓄ボトル水「川口みず太郎」を製造し、市内の避難所などに配備しています。

「川口みず太郎」は、上下水道局で一般販売もしています。

製造から5年間の長期保存が可能なボトル水を、ご家庭や町会・自治会、事業所などの備蓄用にいかがでしょうか。

1人につき1日3リットル×3日分の飲料水の備蓄が必要です!

災害用備蓄ボトル水「川口みず太郎」

- 採水地
新郷浄水場
- 販売価格
1箱(475ml・24本入り)2,520円(税込)
※箱単位での販売です。
※価格を改定しました。
- 賞味期限
製造日より5年間(令和10年8月30日)
- 販売場所
水道庁舎2階(上下水道総務課)
月～金(祝日を除く)8時30分～17時15分
※配送はありません。
- 購入方法
箱単位の代金(現金のみ)をご用意のうえ、
上下水道総務課までお越しください。
在庫に限りがありますので、先着順となります。
5箱以上購入を希望される場合は、事前にご連絡をお願いいたします。

新郷の井戸から汲み上げた、
正真正銘「川口の水」です!



ポクと同じ名前の
ボトル水だよ!



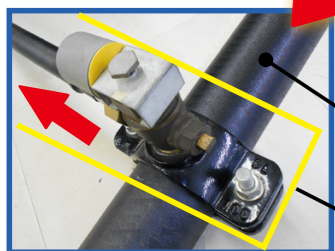
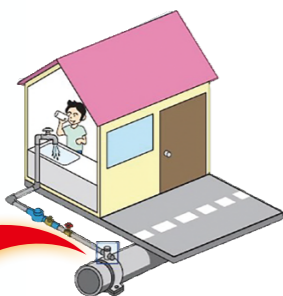
※硬度47mg/L(軟水)
pH値7.4(弱アルカリ性)

- 高温、直射日光を避けて冷暗所に保存してください。
- 賞味期限にかかわらず、開栓後はすぐにお飲みください。
- 内容液が膨張し、容器が破損する場合がありますので、凍らせないでください。

建替えやリフォームの際には「給水管の入替え」を

お問い合わせ
上下水道維持課 審査係

給水管とは、水道管の本管から宅地などへ分岐している管のことで、上下水道局ではなく個人の所有物です。



水道管の本管
(上下水道局の所有物)

ここから給水管
(本管分岐部分から入替えを
お願いします。)

給水管も劣化します

家と同じように、給水管も年数が経つと劣化して破損しやすくなり、漏水の原因にもなります。

戸建て住宅の給水管は耐用年数40年程度といわれ、20年を経過すると漏水が発生しはじめ、30年を経過すると漏水が増加する傾向が見られました。

漏水や修理費用の負担を防ぐために

住宅の建替えなどの際に古い給水管をそのまま使用すると、新築やリフォーム後にもかかわらず給水管から漏水が発生するおそれがあります。

劣化した給水管の道路部分で漏水した場合は、道路掘削や舗装費など多額の修理費用が、個人の負担となります。

建替えやリフォームの際には、宅地内だけでなく、道路部分を含めた、給水管の入替えをご検討ください。

水道管にも寒さ対策を! (凍結・破裂に注意)

お問い合わせ
上下水道維持課 維持係

寒さで水道管が凍結すると、水が出なくなり、さらには破裂して漏水を起こす可能性もあります。

水道管・メーターボックスの寒さ対策

- 1 むき出しの水道管には、保温材や毛布などを巻き、その上からビニールテープをしっかりと巻いてください。
- 2 メーターボックスの中に古い毛布や布切れなどを入れ、上に段ボールなどを乗せて保温してください。



水道管が凍結したときは

水道管が凍って水が出ないときは、水道管や蛇口にタオルをかけ、その上からゆっくりと**ぬるま湯**をかけてください。



必ず「ぬるま湯(50℃前後)」で! 熱湯をかけると破裂するおそれがあります。

水道管が破裂したときは

水道管が破裂したときは、メーターボックス内の止水栓(バルブ)を閉めてから、破裂した部分に布かテープをしっかりと巻きつけて応急手当てをし、修繕工事対応指定給水装置工事事業者等(上下水道局ホームページに掲載)にご相談ください。

※日当たりが悪い箇所水道管やむき出しの水道管は、凍結や破裂の可能性が高くなります。また、氷点下の気温が続いたときや積雪時などは、特に注意が必要です。

下水道に食用油やラードなどを流さないでください

お問い合わせ
下水道維持課 管理係

下水道に流されたラード(豚脂)などの油脂類は、常温で固体になるため、詰まりやあふれの原因となるほか、悪臭や衛生上の問題を引き起こしてしまいます。また、建物内の排水管を適切に保つためにも下水道に直接流さないでください。

飲食店等で、ラードや食用油などを大量に使用する場合は、あらかじめグリーストラップ(※)を設置するなど、油脂類や固形物を除去してください。

なお、下水道管を詰まらせるなど、支障をきたしたことが認められる場合は、下水道への排水停止や排水制限をすることがありますのでご注意ください。

※グリーストラップ…油脂類をせき止め、下水道などに流れないようにする設備

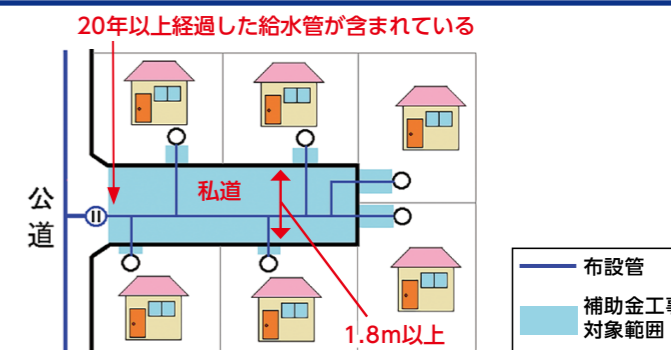


▲下水道管に付着した油脂類

私道内の古い給水管を取り替えましょう 漏水や出水不良の解消に補助金をご活用ください

お問い合わせ
上下水道維持課 管理係

使用する建物が2戸以上ある私道内の古い給水管を共同で入れ替える場合、一定の要件により「私道内給水管布設整備補助金」を交付します。補助率は対象経費の10分の8以内で、事前に申請が必要です。詳細はホームページをご覧ください。お問い合わせください。



市の職員を装う・「市から依頼された」と偽る 不審な訪問にご注意ください!

お問い合わせ
上下水道総務課 庶務係

市や上下水道局の職員を装ったり、市役所・上下水道局から依頼されたと偽ったりする訪問者から、水質検査や宅地内排水設備の清掃を勧められたなど、戸別訪問に対するお問い合わせが発生しています。

上下水道局では、下記のようなことは**行っていません**。

職員や受託業者が、点検などで各ご家庭を訪問する場合は、必ず身分証明書を携帯しています。不審に思われた時は、身分証明書の提示を求めるか、上下水道局にお問い合わせください。



注意 行って
いません!

- 戸別訪問による水質検査
- 水道管や下水道管の洗浄のあっせん
- 浄水器などの器具の販売
- お客様からの依頼のない点検
- 電話などでの調査やあっせん

ご自宅の水道メーターで漏水の確認を 漏水の早期発見のため、月に一度は点検しましょう

お問い合わせ
料金課 料金係
上水道維持課 維持係

漏水の調べ方

- 1 水道を使用していない状態で、水道メーターのパイロットが回っているか確認します。
- 2 回っている場合は、水道メーターから蛇口までのどこかで水が漏れています。

※宅地内で漏水した場合、漏水分の水道料金もお客様の負担となります。漏水時の状況により減免を受けられる可能性がありますので、上下水道局までお問い合わせください。

※修理の依頼や相談は、上下水道局指定の修繕工事対応指定給水装置工事事業者等にご連絡ください。事業者は、上下水道局のホームページに掲載しています。

依頼する事業者が不明な場合は、上下水道局までお問い合わせください。

※メーターから蛇口までの修理費用は、お客様の負担となりますのでご了承ください。

水道メーター



このパイロットが回っていたら、ご自宅内のどこかで、水が漏れています。

上下水道料金のお支払いは手軽なキャッシュレスで

お問い合わせ
料金課 料金係

クレジットカード

上下水道局ホームページからお客様のクレジットカードを事前に登録し、継続的に上下水道料金をお支払いいただくことができます。

パソコンやスマートフォン等から、いつでもお申し込みいただけます。

※領収書は発行されません。

※お支払い上限額は1回あたり5万円です。

スマホ決済

スマートフォン等の専用アプリにより、納入済通知書に記載されたバーコードを読み取ることで、上下水道料金をその場で決済することができます。

※領収書は発行されません。

お支払いについての詳細は、
上下水道局ホームページを
ご覧ください。



口座振替

NEW!!

 **イオン銀行** も利用可能になりました。お申し込みは下記お客様センターまでご連絡ください。

口座振替でお支払いの場合、水道料金が1か月当たり55円(2か月110円)[税込]割引されます。

※納期限(原則として検針月の翌月7日)内に引き落としができない場合、割引はされません。

水道の使用開始・中止、検針、料金のお問い合わせは

川口市上下水道局お客様センター

住所 川口市並木3-9-1第2永新ビル2階

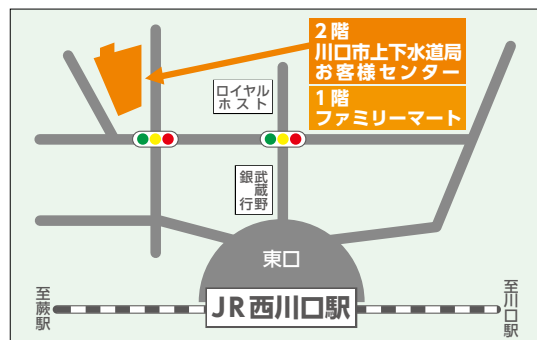
電話 048-250-3871

FAX 048-252-5156

受付時間 平日 8時30分～19時

土 9時～17時

※日曜日・祝日及び12月29日～1月3日はお休みとなります。



西川口駅から徒歩5分



お支払いは、各種キャッシュレス
決済をお勧めしています

水道の使用開始・中止のお届けは
インターネットでも受付しています!



編集・発行

川口市上下水道局



〒332-8501 川口市青木5-13-1

TEL.048-258-4132 FAX.048-256-4871 URL: <https://www.water-kawaguchi.jp/>

業務時間外の連絡などはフリーダイヤル 0120-641-119 (平日17時15分～8時30分まで、土・日・祝日(漏水など緊急を要する場合))



上下水道局
ホームページ



上下水道局公式X