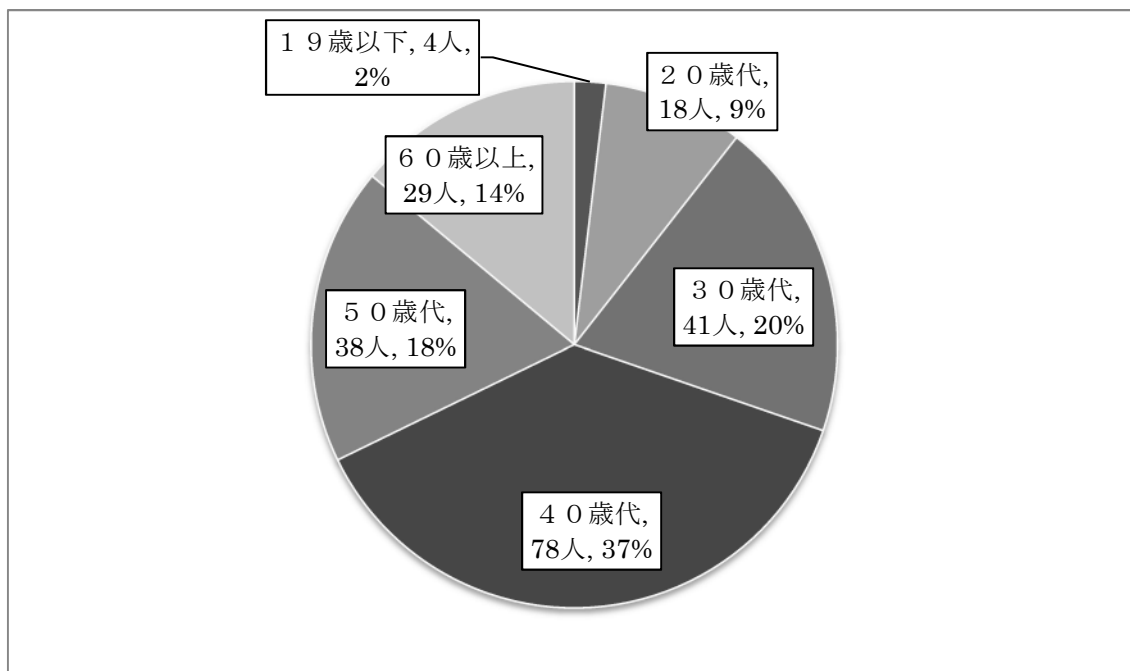


## 平成28年度第2期水道局ホームページお客様アンケートの結果

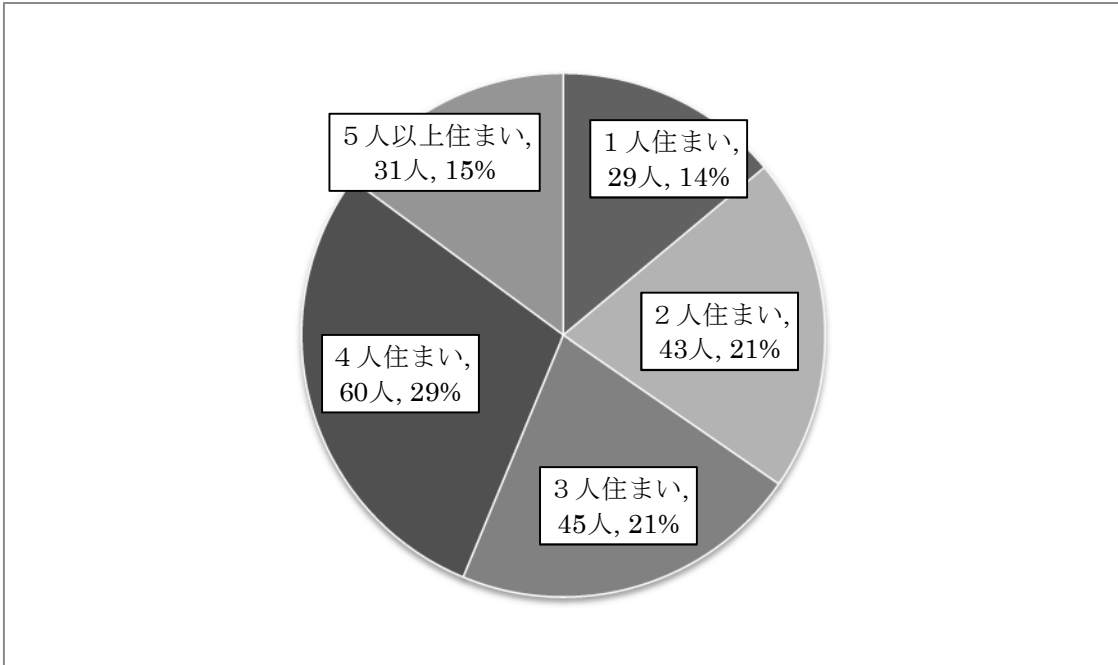
テーマ：災害対策・危機管理について

- (1) アンケート期間 9月16日～11月30日（76日間）
- (2) 有効回答 アクセス数 1,924件 有効回答数 208件  
回答率（有効回答数/アクセス数） 10.8%
- (3) 集計結果は以下のとおりです。  
ご協力ありがとうございました。

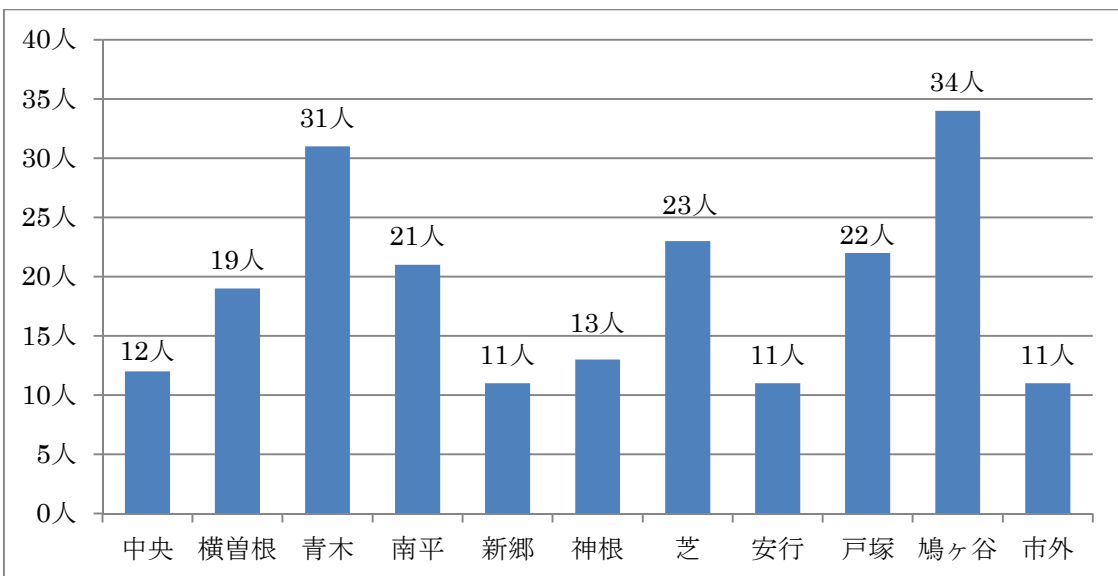
質問1-1 あなたの年齢を教えてください。



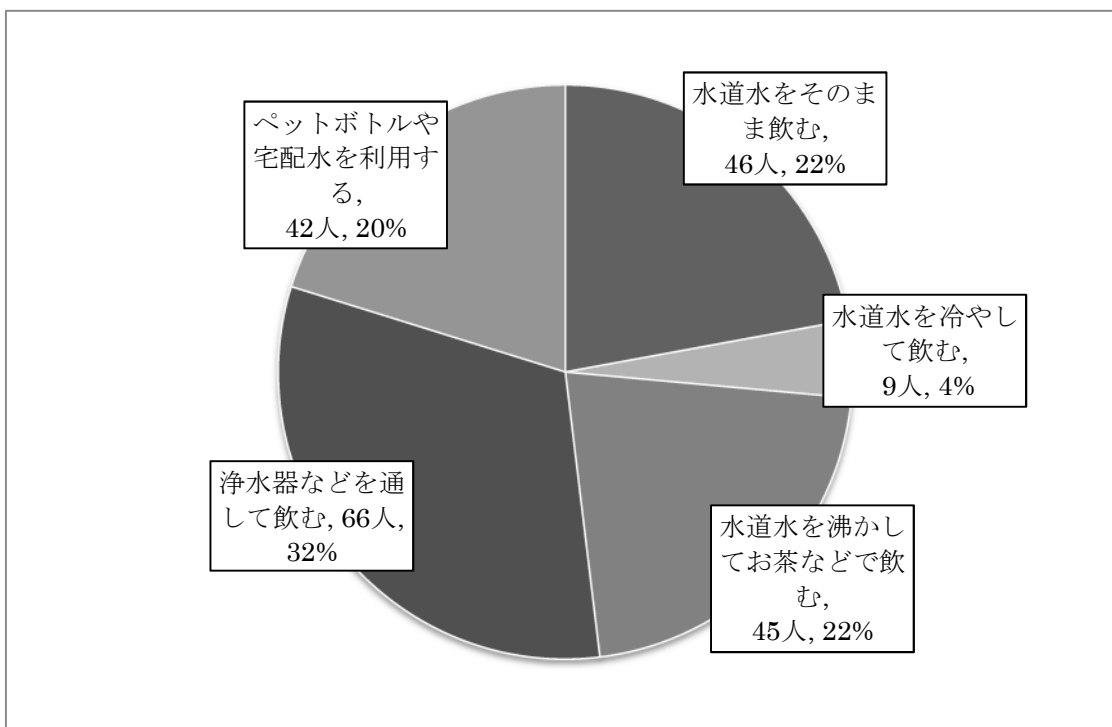
1-2 あなたを含め、何人でお住まいですか？



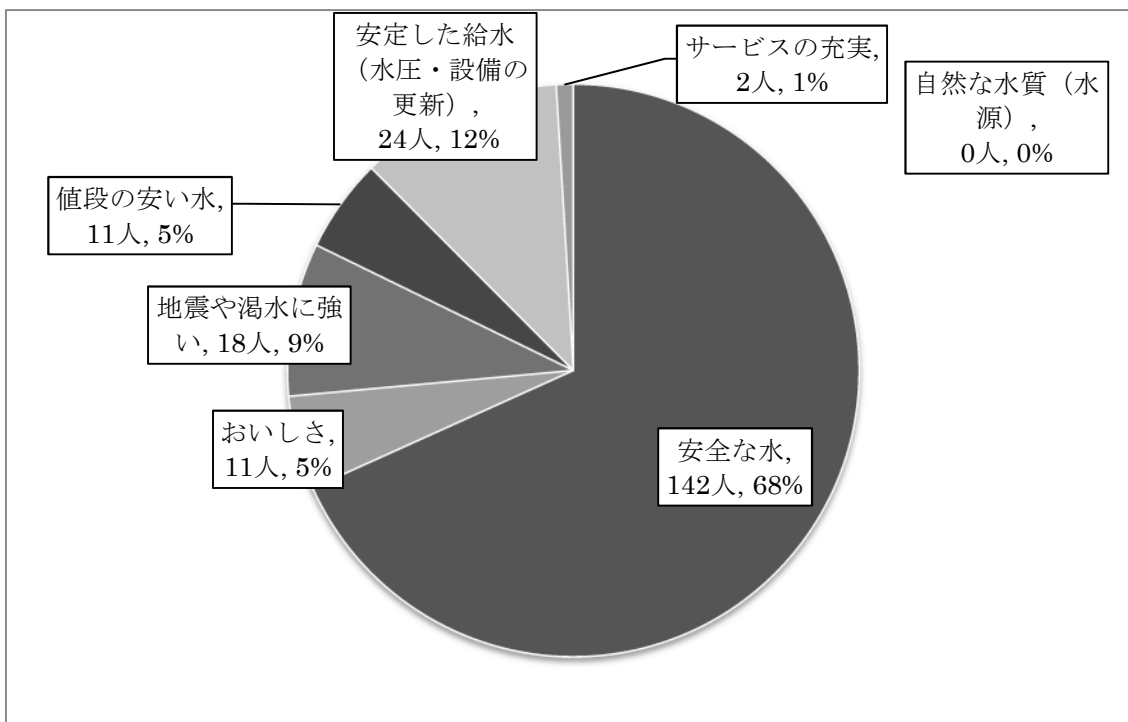
質問1-3 居住地域を教えてください。



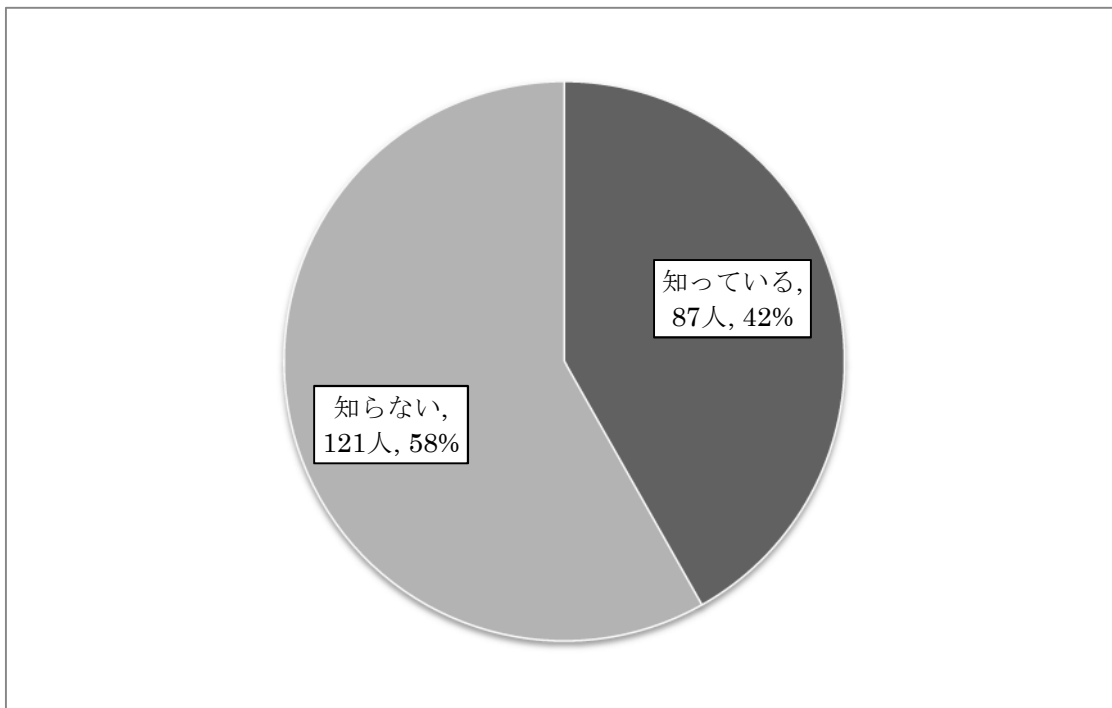
質問2-1 おもな水の飲み方を教えてください。



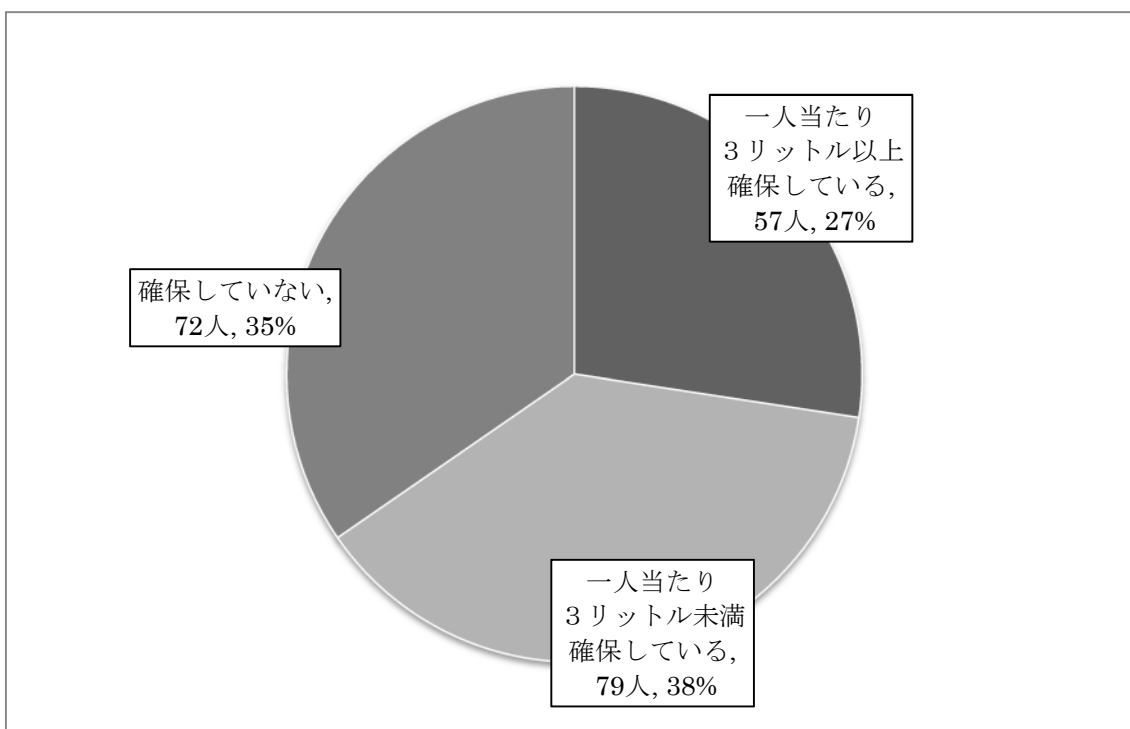
質問2-2 水道に期待するものは何ですか？



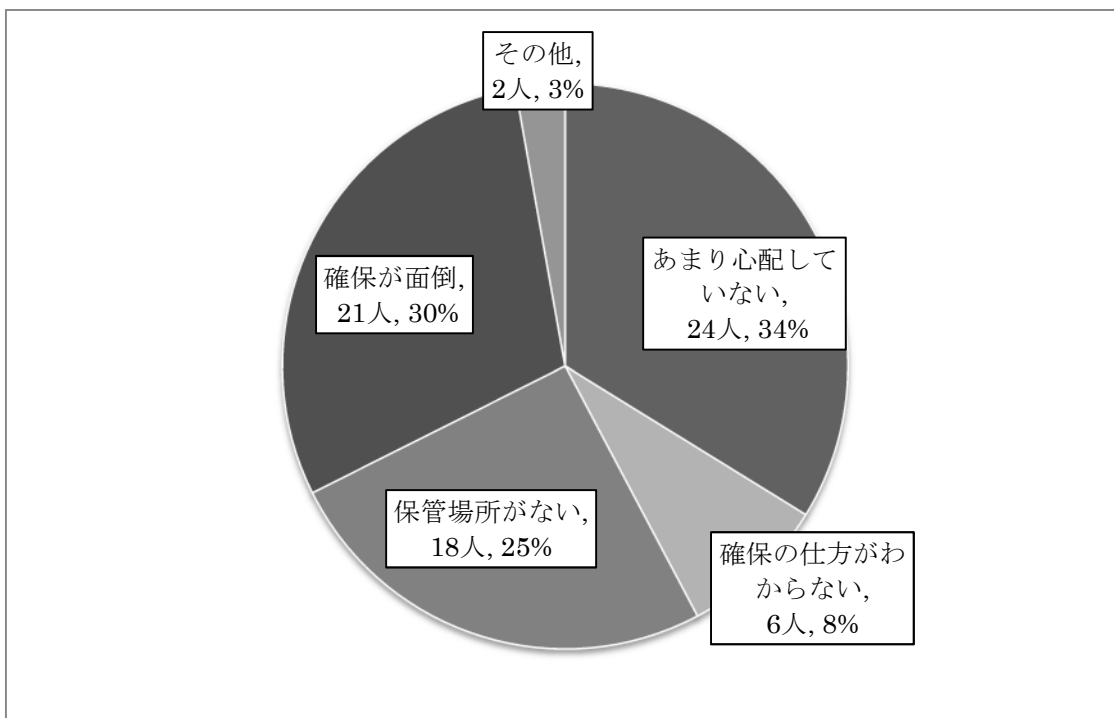
質問2-3 災害時に水をお配りする「指定給水所」をご存知ですか？



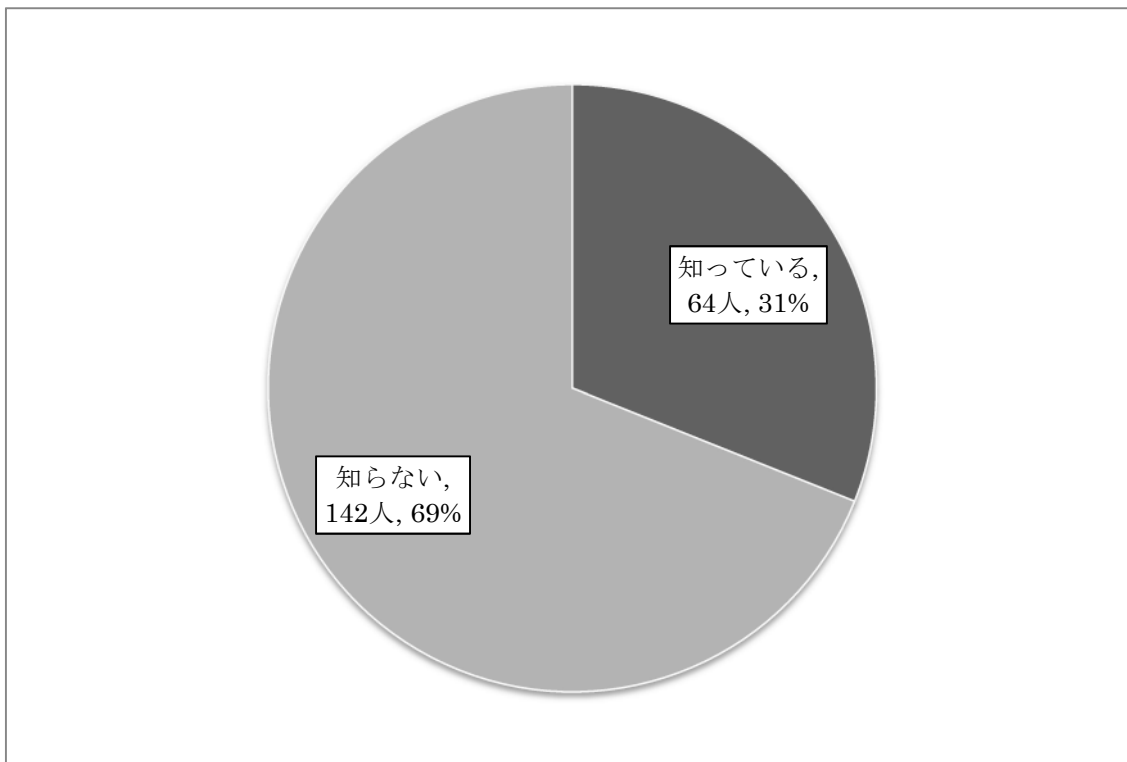
質問3-1 災害時の飲料水を確保していますか。



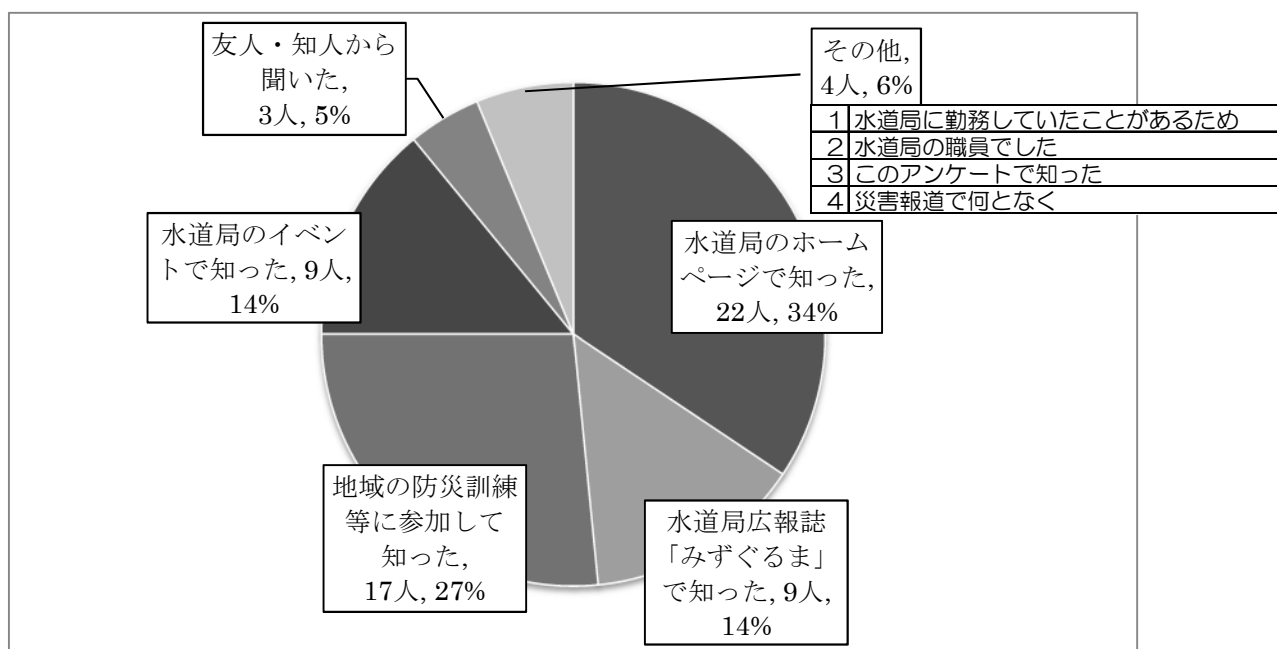
質問3-2 「確保していない」と回答した方に伺います。確保していない理由で最も当てはまるものをお答えください。



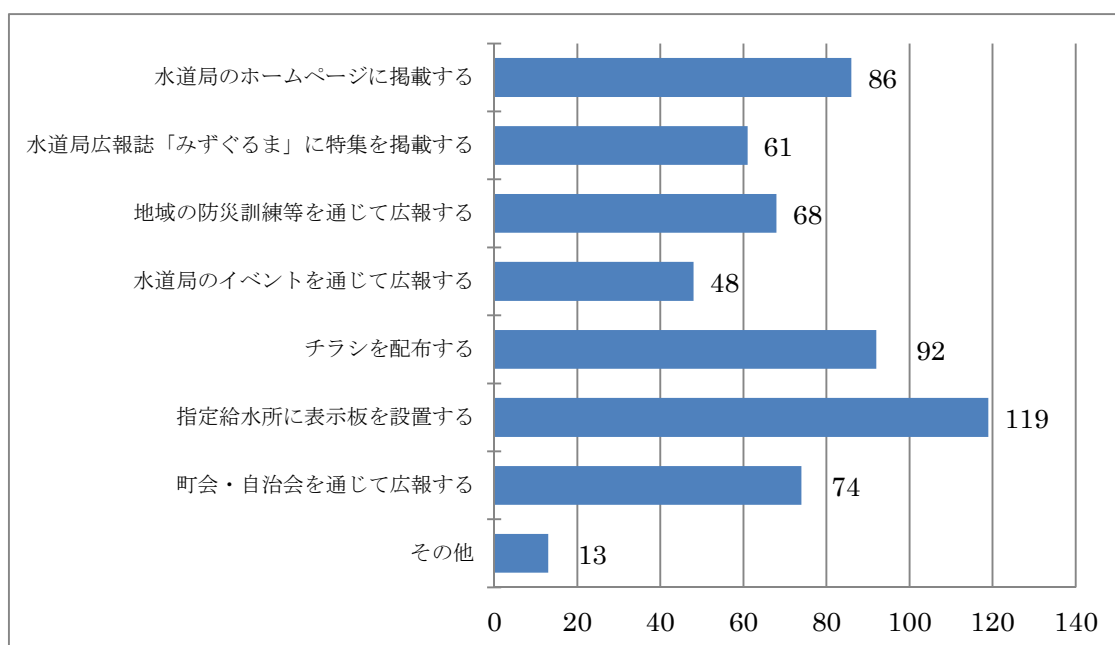
質問3-3 水道局が災害時に水を配る方法（応急給水システム）をご存知ですか。



質問3-4 質問3-3で応急給水システムを「知っている」と回答した方に伺います。  
どのような方法で知りましたか。



質問3-5 質問3-3で応急給水システムを「知っている」「知らない」と回答した両者に伺います。応急給水システムの周知方法として有効だと思う方法を選んでください。（複数回答可）



※その他

No.	内容
1	本庁舎・支所・行政センター・図書館に展示のほか設置、使用方法をHPで動画配信する
2	企業団体や社会団体、学校・教育関係機関等を通じて各イベントや行事の開催時や掲示等で紹介の機会を設定することはどうでしょうか。
3	SNS（他1件）
4	広報かわぐちや駅広告など
5	街角に良くある避難場所を示す看板に表示する
6	学校教育の一環として生徒児童に体験させる
7	「広報かわぐち」にも定期的に広報したらよい。
8	応急給水システムのページの説明がとてもわかりにくい
9	広報かわぐち、市のHPでPRまたはリンクを貼る。
10	実際に、体験を試してみるのがいいと思う。
11	誘導標識の敷設
12	使用量のお知らせに掲載する

質問3-6、3-7

水道局の防災に関する取り組み、水道局のホームページやサービス内容などについてご意見ご要望などございましたら、ご記入ください。

【主なご意見・ご要望】

○発災後、どのくらいの時間で指定給水所に給水車が到着し、応急給水システムによる給水が開始されますか。

【回答】

災害の被害状況にもよりますが、災害時に必要であると言われている1人1日3リットルを被災者に供給するため、24時間以内を一つの目安とし、各指定給水所などへ届けられる体制を整えて参ります。

○広報誌を幅広く配布してほしい。

【回答】

広報誌「みずぐるま」は、現在お住まいの町会・自治会を通じて、年2回利用者の皆様にお届けしているほか、市役所、支所などの公共施設にて配布しております。

今後もより多くの世帯への配布・周知方法を検討してまいります。

○町会の防災訓練で、応急給水訓練を実施してほしい。

【回答】

毎年実施しております川口市総合防災訓練において、19地区（231町会・自治会）から選定された数地区の町会・自治会の方々に応急給水訓練を実施しております。

○町会の回覧板等で周知するのが効果的と思いますが、読まずに流す世帯も多いと思うので、別チラシにした方がよいのではないのでしょうか。

【回答】

「みずぐるま」はお住まいの町会・自治会を通じて、年2回利用者の皆様にお届けしているほか、市役所、支所などの公共施設にて配布しております。

ご指摘の点も踏まえまして、今後もより多くの世帯への配布・周知方法を検討してまいります。

○水道料金のクレジット支払いに対応してほしいです。

【回答】

クレジットカードでのお支払につきましては、導入時のコンピューターシステム改修費用等の初期費用や手数料等のランニング費用、導入済の他事業体における状況（納付方法間の移行状況など）、導入する場合の条件付けの有無等について検討を行っています。